

### 3. A területi egyenlőtlenségek trendjei Kelet-Közép-Európában és Magyarországon az uniós tagság első két évtizedében

*Pénzes János – Kiss János Péter*

---

#### 1. Bevezetés<sup>1</sup>

Kelet-Közép-Európa fogalma, az ide sorolt országok köre a szakirodalomban és a köznapi szóhasználatban sem egyértelmű (Szabó *et al.* 2019). Mostani tanulmányunkban a kelet-közép-európai térség alatt – praktikus okokból, elsősorban a vizsgált folyamatainkban mutatkozó meghatározó hasonlóság miatt – Magyarországot és a többi visegrádi országot (Csehországot, Lengyelországot és Szlovákiát), továbbá az EU-hoz 2004-ben és később csatlakozott, posztsovjeti, illetve volt szocialista országokat (Észtországot, Lettországot, Litvániát, Szlovéniát, Bulgáriát, Romániát és Horvátországot), azaz az uniós dokumentumokban egyszerűsítve „Eastern”-ként szereplő 11 országot fogjuk érteni, és a továbbiakban EU11-országok néven utalunk rájuk.

Tanulmányunkban az ezredforduló utáni, adatokkal lefedett – zömmel 2021-ig, néhol 2022-ig tartó – időszak főbb területi egyenlőtlenségi trendjeit mutatjuk be. Elsőként rövidebben, csupán néhány kulcsmutatóra szorítkozva az Európai Unió, ezen belül is az EU11 országcsoport folyamatait foglaljuk össze. Ezt követően – a kiemelten vizsgált jövedelem mellett röviden más egyenlőtlenségi dimenziókra is kitérve – Magyarország belső területi folyamataival foglalkozunk, rámutatva a kelet-közép-európai trendekbe illeszkedő, és a sajátosan „magyar” jellemzőkre is. Mindkét esetben törekszünk – az egyenlőtlenségek nagyságán, és a térbeli mintázatok értelmezésén túl, a terjedelmi korlátok szabta keretek között – a területi kép sajátosságainak, és az időbeli változásoknak a magyarázatára, valamint a háttérükben álló főbb tényezők azonosítására is.

---

<sup>1</sup> Pénzes János kutatásait a Magyar Tudományos Akadémia Bolyai János Kutatási Ösztöndíja támogatta.

## 1.1. A területi egyenlőtlenségek alakulása a rendszerváltástól az ezredfordulóig

A posztoszocialista országokban – beleértve Kelet-Közép-Európa országait és hazánkat is – az 1989–1990-es rendszerváltások mélyreható társadalmi-gazdasági átalakulást generáltak, amelynek markáns kihatása volt a területi folyamatokra is. Az 1990-es évek elején kibontakozó transzformációs válság miatt minden országban drámai mértékben visszaesett a gazdasági teljesítmény, hatalmas munkanélküliség bontakozott ki, akut strukturális válságterületek jöttek létre (Gorzela 1996; Péntes 2013b). A visszaesés azonban országonként, és ezeken belül térségenként is jelentősen eltérő ideig tartott és különböző mélységű volt, majd a stabilizáció és az újraindítás is eltérő időpontokban és különböző ütemekkel indult meg. Így a nivellált társadalomszerkezet fenntartására törekvő államszocializmusból a piacgazdaságra való átállás során az addigi, nemzetközi összevetésben igen alacsony egyenlőtlenségi szintekről kiindulva az 1990-es évtizedben valamennyi EU11-országban gyorsan és jelentős mértékben növekedtek a belső területi-társadalmi egyenlőtlenségek (Sokol 2001; Szabó 2003; Horváth 2009), bár a differenciálódás üteme az évtized végére csillapodni kezdett (Major – Nemes Nagy 1999; Tóth 2003; Huszár 2022). A „helyreállítási periódusként” (Jánossy 1966) is értelmezhető időszakban a területi egyenlőtlenségek jelentős emelkedése a hozzájuk hasonló fejlettségű piacgazdaságokra jellemző egyenlőtlenségi szintekhez való közeledést, visszatérést is jelentette a szocializmus kevésbé differenciált viszonyaihoz képest (Nemes Nagy 2005).

A területi egyenlőtlenségek intenzíven növekvő szakasza után egyes országokban (pl. Magyarország, Lengyelország) már az 1990-es évtized közepétől, más országok esetében csak az ezredfordulóra ugyan megállt az egyenlőtlenségek növekedése (Nemes Nagy 2005; Kiss 2008), azonban a periférikus térségek egy részének hanyatlása megállíthatatlannak tűnt (Enyedi 2004). A tradicionálisan elmaradott – elsősorban határmenti, valamint a jórészt még erősebben agrárjellegű ún. belső – perifériák mellett megjelentek a szocializmus időszakában még jó helyzetben lévő, ám egyoldalú ipari jellegük miatt tartós válságba kerülő térségek is (pl. Lengyelországban Felső-Szilézia és Łódź vidéke, Magyarországon Salgótarján, Ózd és Komló környéke). Ugyanakkor kimutathatóvá váltak azok a területek is, amelyek a sikeres szerkezetváltásnak – nem utolsósorban a külföldi működőtőke-befektetéseknek –, valamint földrajzi fekvésükből fakadó előnyüknek köszönhetően meg tudták őrizni foglalkoztatási szintjüket és fejlődési pályára álltak. A kelet-közép-európai térségben általánosságban ilyenek a felértékelődő nyugati határmenti zónák, illetve a fővárosok és egyes egyéb nagyvárosok térségei (Péntes 2013b).

## 1.2. Módszer és felhasznált adatok

A területi egyenlőtlenségek nagyságának bemutatására a területileg súlyozott Gini-indexet használtuk. A társadalmi – tehát egyénekre vonatkozó alapadatokból kiinduló – egyenlőtlenségi mutatók közül, átfogó jellege miatt már hosszú ideje a Gini-index használata a legelterjedtebb a szakirodalomban. Területi elemzésekre azonban a „közismert” – számos statisztikai programcsomagba is beépített – Gini-formulák közvetlenül nem használhatók, mert alapadataink különböző méretű (lakosságú, „súlyú”) területi egységekre vonatkoznak, s megtévesztő eredményre vezetne, ha például egy települési szintű elemzésben az 1,7 milliós Budapest adata ugyanolyan súllyal számíthatna, mint egy aprófalúé. Ezt a problémát kiküszöbölendő, a hazai, de túlnyomórészt a nemzetközi területi elemzésekben is más egyenlőtlenségi mutatókat szoktak használni – pl. a Hoover-vagy a Robin Hood-index (Kiss 2008; Czirfusz 2021), népességszámmal súlyozott relatív szórás (Sánta *et al.* 2015; EC 2024) –, amelyek viszont kevésbé átfogóak, mint a Gini<sup>2</sup>, azaz az egyenlőtlenségek nem minden összetevőjére terjednek ki. A területileg (alap esetben a térségek népességszámával) súlyozott Gini-index viszont mindkét problémát megoldja. Ez egy fajlagos változó (pl. GDP/fő) két összetevője (ebben az esetben a nyers GDP értéke, valamint a népességszám) közül az egyik kumulált relatív gyakoriságainak függvényében ábrázolja a másik kumulált relatív értékösszegeit. A súlyozott Gini-index általunk használt, a vonatkozó hazai publikációkban (legkorábban Major–Nemes Nagy 1999) szereplő képletnél teljes sokaságok esetén matematikailag korrektebb formulája a következő (Németh 2005):

$$G_s = \frac{1}{2\bar{y}_s} \sum_i \sum_j \frac{f_i f_j}{\left(\sum_i f\right)^2} |y_i - y_j|,$$

ahol  $y_i = x_i/f_i$  két abszolút mutató hányadosa (pl. az egy főre jutó GDP esetében  $x_i$  a GDP nagysága,  $f_i$  pedig a súlyszámként alkalmazott mutató, ami itt a népességszám); míg  $n$  az adott területi keret egységeinek száma. (Az elvi maximum

<sup>2</sup>A Robin Hood-index érzéketlen az átlag alatti és az átlag fölötti fajlagos jövedelemszintű térségek csoportján belüli eltérések mértékére. A szórás típusú mutatók pedig nem arányosan, hanem négyzetesen veszik figyelembe az eltéréseket, így az átlagtól jobban eltérő térségek értékei jobban meghatározzák az indexértékeket. Emellett a szórás típusú mutatók kedvezőtlen tulajdonsága az is, hogy értékészletük felülről nem zárt intervallum. A Gini-indexben viszont minden térség minden más térségtől való fajlagos jövedelemszint-különbségei összeadódnak, ráadásul azonos – a területileg súlyozott Gini esetében pedig népességszámaikkal arányos – mértékben, és értéke minden esetben a [0;1] zárt intervallumba esik, ami összehasonlíthatóságát is jelentősen megkönnyíti.

természetesen itt is 1, ha pedig minden területegységben azonosak a fajlagos adatok, akkor 0 az index értéke.)

Az EU27-re vonatkozó számításainkban NUTS0 szinten 27 tagországra, NUTS2 szinten 242 régióra, NUTS3 szinten 1166 régióra, Magyarország esetében pedig jellemzően települési szintre (azaz évtől függően 3135–3155 területegységre), a lakásvagyon vizsgálata során 197 járásra, a GDP esetében pedig 20 egységre (a vármegyékre és Budapestre) számítottuk ki a súlyozott Gini-indexet.

A területi egyenlőtlenségek mérésének – szemben a társadalmi egyenlőtlenség mérésének „általános” eljárásaival – módszertani sajátossága az is, hogy az egyenlőtlenségi mutatók nagysága mellett térbeli mintázatuk (a vizsgált mutató „tér szerkezetének”) ismerete is hasonló fontosságú: adott egyenlőtlenségi szint sokféle térbeli eloszlás mellett bekövetkezhet, idősoros elemzésnél pedig akár változatlan egyenlőtlenségi nagyságok mögött is jelentős térszerkezeti változások húzódnak meg. Így következtetéseink java részét a közölt térképekre alapozzuk, azok a tanulmány nélkülözhetetlen részét képezik.

Az európai léptékű (EU27) vizsgálatokhoz az Eurostat regionális adatbázisait<sup>3</sup> használtuk. A teljeskörű, idősoros számítások érdekében igyekeztünk a 2000-es évet venni kezdő időpontnak és a legfrissebben elérhető adatokig összeállítani a teljes, azonos területi egységekre vonatkozó idősorokat NUTS3, vagy – annak híján – legalább NUTS2 szinten. Ez azonban két évtizednyi időtávon alig-alig volt lehetséges, még a legfontosabb alapadatok (pl. népességszám, foglalkoztatás) esetében is.<sup>4</sup> Vizsgálatunkhoz így, hosszas előkészítés és néhány – a számításokhoz elengedhetetlen, de az eredményeket érdemben nem befolyásoló – becsléses adatpótlás után az évközepi lakosságszámokat, a konstans vásárlóerő-paritáson (PPS\_EU27\_2020) mért GDP-t, a reáláras GDP-volumeneket, és a rendelkezésre álló háztartási jövedelmek egyenlegeit, illetve a foglalkoztatottak számát tudtuk csak felhasználni, néhány esetben pedig az Európai Bizottság legfrissebb 9. *Kohéziós jelentésének* (EC 2024) mellékletében szereplő információkra alapoztunk.

A hazai területi adatsorokat a Központi Statisztikai Hivatal (KSH) Tájékoztatási adatbázisából<sup>5</sup>, a KSH Népszámlálás adatbázisából<sup>6</sup>, illetve a Területfejlesztési és Területrendezési Információs Rendszerből (TEIR)<sup>7</sup> gyűjtöttük.

<sup>3</sup> Lásd Eurostat weboldal: <https://ec.europa.eu/eurostat/web/main/data/database>.

<sup>4</sup> A 27 tagállamból szinte minden, szóba jöhető mutatónál akad ugyanis néhány, amelyik nem 2000-től, hanem csak ettől későbbi időponttól kezdve szolgáltat adatokat, ha pedig mégis, akkor a NUTS szintű térfelosztások egy-egy országra kiterjedő változása miatt nincsenek homogén idősorok. A legtöbb mutató esetében ráadásul a regionális szintű adatsorok még 2024 közepén is utoljára a 2021. évre vonatkozóan teljes körűek, a korábbi adatok egységes értelmezését pedig rengeteg (egy-egy országra vonatkozó vagy általános érvényű) módszertani változás, illetve visszamenőleges adatrevízió is akadályozza.

<sup>5</sup> KSH Tájékoztatási adatbázis, <https://statinfo.ksh.hu/Statinfo/themeSelector.jsp?lang=hu>.

<sup>6</sup> KSH Népszámlálás 2022, <https://nepszamlalas2022.ksh.hu/>.

<sup>7</sup> TEIR, <https://www.oeny.hu/oeny/teir/#/>.

A hazai adatok esetében, az európai uniósnál sokkal részletesebb tematikára és területi bontásra, főképp pedig a mélyebb, finomabb elemzés igényére tekintettel, települési részletességű adatokkal dolgoztunk. Ez alól kivételt a legrészletesebb bontásban is csak megyei szintre elérhető *GDP-adatok* jelentették, a *lakásárak* értékeit pedig járási szintre aggregáltuk. A területi lehatárolások változása itt szerencsére nem jelentett komolyabb korlátot, ám azt figyelembe kell venni, hogy 2000 óta 20 község önálló közigazgatási egységgé vált. A fenti korlátra tekintettel, a gazdaság területi egyenlőtlenségeinek mérésére a települési szinten is elérhető *helyi iparüzési adóbevétel* változóját is megvizsgáltuk, a GDP-hez hasonlóan ezt is a lakónépességre vetítve.

A rendszerváltást követően a társadalom regionális különbségeit legátfogóbban jellemző, számos más egyenlőtlenségi dimenzióra is kiható tényezőkké hazánkban is a foglalkoztatottság és a jövedelmek váltak (Enyedi 1996; Nemes Nagy – Németh 2005), de az iskolázottság szerepe is szignifikáns jelentőségű (Pénzes *et al.* 2018; Czaller – Nemes Nagy 2024). Vizsgálatunkban ezért ezekkel a mutatókkal foglalkoztunk kiemelten.

A jövedelmi dimenzió változójaként az *adóköteles jövedelmet* (az összevont szja-alapot képező jövedelem egy állandó lakosra vetített értékét) választottuk. A foglalkoztatási dimenzió változóiként egyrészt az *álláskeresők évi átlagos arányát* használtuk a 15–59 éves korcsoportra vetítve, de 2013-tól kezdődően kitekintettünk a *közfoglalkoztatottak évi átlagos arányára* is. Ezen túl kiszámítottuk a – sajnos csak a népszámlálási évekre elérhető – *foglalkoztatottak arányát* a 15–59 éves lakónépességen belül.<sup>8</sup> Települési részletességű iskolázottsági adatokat számítani szintén csak a censzusok alapján tudtunk, így az *érettségizettek*, valamint a *diplomával rendelkezők arányát* használtuk a 20 éves és idősebb népességre vonatkoztatva (így tudtunk több időmetszetre egységes összevetést biztosítani).

Igen fontos egyenlőtlenségi dimenzió, de a területileg részletezett adatok hiánya miatt a regionális elemzésekből rendre kimarad a – jövedelmi egyenlőtlenségeknél sokkal nagyobb mértékű – vagyoni különbségek vizsgálata. Ennek kísérletként, a KSH Ingatlanadattáraitól 2008 óta elérhető átlagos használtlakásárak települési adataiból kiindulva – a kistelepülések igen alacsony esetszámaiból, illetve adatvédelmi okokból előálló hiátusok áthidalása érdekében – *járási szintű lakásvagyon-értékbecslést* készítettünk a lakosság számára vetítve a 2008 és 2023 közötti időszakra (millió Ft/fő).

<sup>8</sup> A munkavállalási korúak (15–64 évesek) számának népszámlálási adatát nem publikálta a KSH, így a korszerkezeti sajátságok miatt elvétve előfordulnak 100% feletti értékek is, ám a számunkra fontos területi összehasonlítás szempontjából ez nem jelent problémát.

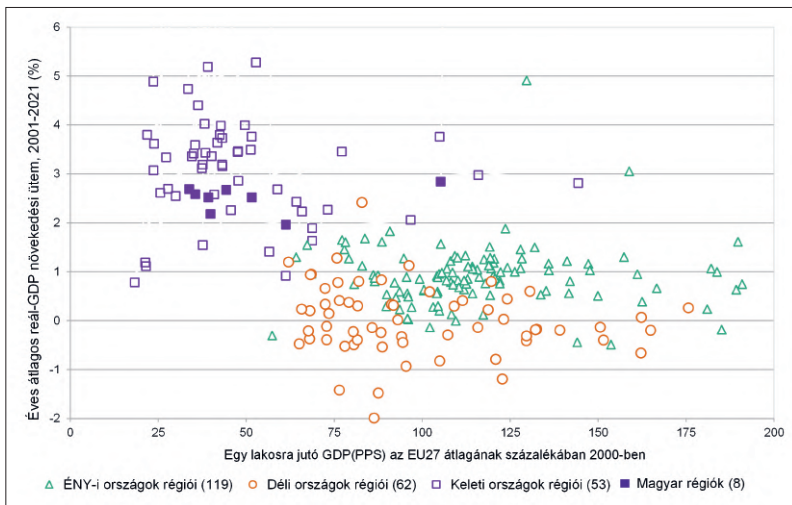
Az ingó vagyon, de a lakossági fogyasztás területi egyenlőtlenségeinek reprezentánsaként is felfogható *személygépkocsik számának ezer főre vetített értéke* (db/1000 lakos) mellett fogyasztási mutatóként *a háztartási villamosenergia-fogyasztás egy háztartási fogyasztóra számított értékét* (kWh/fogyasztó) is elemeztük. Ezen túlmenően az anyagi helyzetre és az ingatlanpiaci folyamatokra rávilágító *épített lakások arányát* szintén bevontuk a vizsgálatba, a mutató nagyfokú éves ingadozását mérséklendő ötéves mozgóátlagokkal számolva, a lakásállomány nagyságához viszonyítva ennek értékeit. Végül a népszámlálási adatok alapján kiszámítottuk *az összkomfortos lakások arányát* is a lakásállományon belül.

## 2. Az Európai Unió egyenlőtlenségi trendjei: Kelet–Közép-Európa felzárkózása

Az Európai Unió jelenlegi 27 tagállama között a keleti bővítési hullám 2004-es kezdetét megelőzően – jórészt az azóta csatlakozott keleti tagállamok, kisebb részben egyes „régik”, főleg dél-európai tagállamok régióinak alacsonyabb fejlettségéből eredően – igen jelentős volt a területi egyenlőtlenségek mértéke. A legáltalánosabban használt, legjobban mérhető GDP/fő mutató 2000-es adatait tekintve, noha a régi tagállamok közül is 15 (főként dél-európai) NUTS2 régió teljesítménye nem érte el az EU27 átlagának 75%-át vásárlóerő-paritáson (PPS) sem, a Kelet–Közép-Európából csatlakozó EU11-országok közül országos szinten is csak Szlovénia érte el ezt – a kohéziós támogatások szempontjából kikutatott szerepű – határértéket. Sőt, még az 50%-os határt is az országokat tekintve csak Csehország, Magyarország és Szlovénia haladta meg, a NUTS2 régiók szintjén pedig az EU11 61 NUTS2 régiójának kétharmada 21% és 50% között volt (1. ábra).

Két évtized alatt hatalmas változások történtek. Amint azt számos vonatkozó tanulmány – legújabban az Európai Bizottság 9. *Kohéziós jelentése* (EC 2024) – is megállapította, csaknem minden, általánosan használt jóléti, „fejlettségi” mutatót tekintve, és bármelyik, nemzetközi összehasonlításokra használt térségi szintet (NUTS 0, 1, 2, 3) alapul véve számottevően csökkent az Unión belül a területi egyenlőtlenségek nagysága. Az állítás igazolásaképpen a 2. ábrán csak három – ám a társadalmiegyenlőtlenség-rendszerben játszott meghatározó szerepük miatt más dimenziókra is erőteljesen ható – tényező Gini-indexeinek alakulását mutatjuk be, az ezredfordulótól a legfrissebb elérhető adatok évéig. A nettó lakossági jövedelmekre és a foglalkoztatottságra az országos (NUTS0 szintű, 27 tagállam) adatok mellett csak NUTS2-es bontásúak (242 régió) álltak rendelkezésre, a GDP/fő esetében viszont NUTS3 szintűek (összesen 1166 régió) is. Emiatt – és meghatározó szerepe okán – a következőkben

1. ábra. Az EU27 NUTS2 régióinak egy lakosra jutó, évenkénti átlagos GDP-növekedési üteme 2001 és 2021 között a 2000-es fejlettségi szintjükhöz viszonyítva, országcsoportok szerint (%/év)



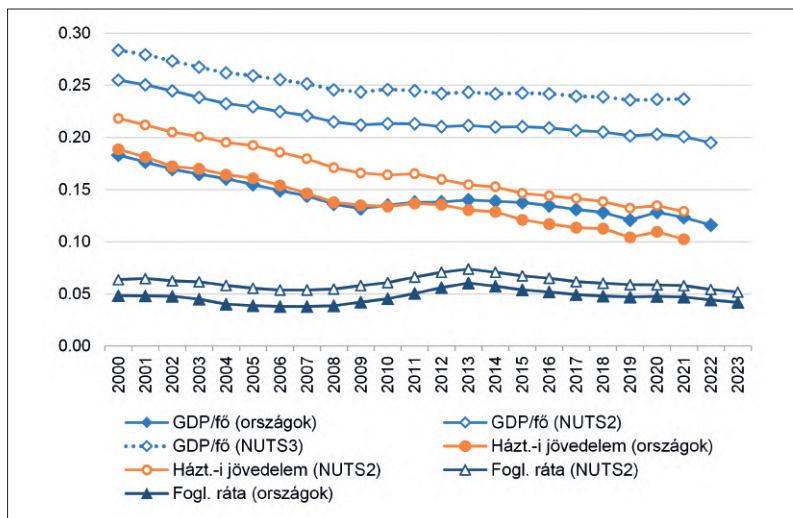
Forrás: Saját szerkesztés az EC (2024) 1.1. ábra alapján.

Megjegyzés: Az ábrán nem szerepelnek az extrém magas GDP/fő értékű Luxemburg és Hamburg régiók.

részletesebben a GDP-adatok alapján mutatjuk be a vizsgált bő két évtized egyenlőtlenségi trendjeit.

A régiók 2000. évi GDP/fő adata, illetve a 2001–2022 periódusban mért növekedési ütemük közötti korrelációs együttható értékei (a 27 tagállamra  $-0,82$ , a 242 NUTS2 régióra  $-0,76$ ) szokatlanul erőteljes – negatív irányú – kapcsolatot, azaz egyértelmű béta-konvergenciát mutatnak, vagyis a kezdetben alacsonyabb fejlettségű térségek gyorsabban, a fejlettek lassabban növekedtek. A Gini-együtthatók értékeinek csökkenése pedig jelzi, hogy az időszakban a térségek GDP/fő szintjének közeledése (azaz az ún. szigma-konvergencia) is bekövetkezett, bár ebben jelentős regionális különbség mutatkozik (Isla-Castillo *et al.* 2024). A 2. ábra görbéinek tanúsága szerint 2000-től a 2008-as pénzügyi válságig mind a GDP-t, mind pedig a háztartási jövedelmeket tekintve gyors ütemű egyenlőtlenség-csökkenés következett be, majd a válság időszakában, hozzávetőleg 2013-ig stagnáltak, sőt az országok szintjén enyhén növekedtek az egyenlőtlenségek, míg ezt követően – a 2020-as „Covid-évet” kivéve – lassú ütemű csökkenést tapasztalunk.

2. ábra. Az egy lakosra jutó GDP (PPS), az egy lakosra jutó nettó háztartási jövedelem egyenlege (PPS), illetve a 20–64 évesek foglalkoztatási rátája területi egyenlőtlenségeinek nagysága az EU27-ben a súlyozott Gini-index alapján, különböző térségi szinteken, 2020–2023



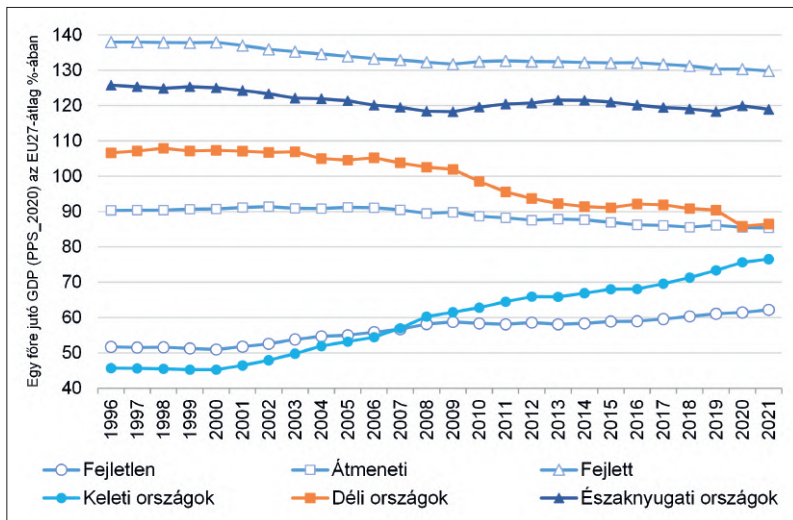
Forrás: Saját számítás és szerkesztés az Eurostat adattáblái [nama\_10r\_3gdp, nama\_10r\_3popgdp, nama\_10r\_2hhinc, lfst\_r\_lfsd2pwn] alapján.

Megjegyzés: Az országos adatok a 27 tagállamra, a NUTS2 szintűek 242 régióra, a NUTS3 szintűek 1166 régióra vonatkoznak.

A GDP és a háztartási (lakossági) jövedelmek görbéi hasonló trendet követnek, ami nem meglepő, hiszen végső soron (bár számos áttételen, elosztási hatáson keresztül) a GDP alakulása szabja meg a lakossági jövedelemeloszlást is. A 2008 utáni válság nyomán azonban némiképp elvált a GDP görbéjétől a háztartási jövedelmeké, utóbbiak területi kiegyenlítődése ugyanis 2011 után is markáns maradt. A különböző térségi szintekre vonatkozó egyenlőtlenségi görbék eltérő meredeksége alapján pedig az is megállapítható, hogy a kiegyenlítődése egyértelműen az országok szintjén volt a markánsabb, a NUTS2 és különösen a NUTS3 szintű régiók közötti egyenlőtlenségek csökkenésének üteme kisebb volt. A 27 tagállamot alapul véve a 2021-es év GDP/fő egyenlőtlenségeinek Gini-indexe 33%-kal volt kisebb a 2000. évinél, a 242 NUTS2 régiót tekintve már csak 21%, az 1166 NUTS3 régióra vonatkozóan pedig már csak 16% volt a csökkenés mértéke, vagyis az országokon belüli regionális különbségek lényegesen kevésbé csökkentek, mint az országok közöttiek. A háztartási jövedelmek esetében a 2008 után is folytatódó markáns konvergencia 2021-ben még látványosabb, és itt is az



3. ábra. Az egy lakosra jutó GDP (PPS) alakulása az Európai Unió NUTS2 régióinak különböző csoportjaiban az EU27-átlag százalékában, 1995–2021 (%)



Forrás: Saját szerkesztés EC (2024) 1.2. ábrája alapján.

Megjegyzés: Fejletlen: 2015-ben az EU27-átlag 75%-a alatti; Átmeneti: 2015-ben az EU27-átlag 75–100%-a közötti; Fejlett: 2015-ben az EU27 átlaga fölötti; Keleti országok: az EU11 régiói; Északnyugati országok: a 10 észak-nyugat-európai tagállam régiói; Déli országok: a 6 dél-európai tagállam régiói.

országok szintjén erősebb: a 27 tagállamra számított Gini-érték 46%-kal, a 242 NUTS2 régióra számított 41%-kal volt kevesebb 2023-ban, mint 2000-ben.

A régiók gazdasági növekedésének nagyságát bemutató 1. és 3. ábrák a kiegyenlítődés konkrét térbeli képét és okait illetően is világos magyarázatot adnak. Jól mutatják ugyanis, hogy az EU27-országok 2000 utáni konvergenciájának döntő – sőt voltaképpen egyetlen – mozgatója a 2004-től csatlakozott „keleti” országok csoportjának az EU átlagát jelentősen meghaladó gazdasági növekedése volt. Miközben ugyanis az EU27 reáláron számolt egy lakosra jutó GDP-je 2000 és 2023 között évente átlagosan mindössze 1,1%-kal növekedett, az EU11-eké háromszor akkora (átlagosan 3,5%/év) ütemben, sőt 61 NUTS2 régiójuk közül is csak kettőben maradt el a GDP/fő adat növekedése az EU27 növekedésének átlagos ütemétől. Így az EU11 (vásárlóerő-paritáson mért) átlagos GDP/fő szintje, amely 2000-ben még csak az EU27 átlagának 45,2%-án volt, az utána eltelt években folyamatosan zárkózott, és 2022-re elérte annak 78,1%-át. Kelet-Közép-Európa így – miközben népességi súlya 25,3-ról 22,6%-ra esett

vissza – gazdasági súlyát jelentősen növelte az EU27 országcsoporton belül (a 11 ország együttes GDP-je 2000-ben még csak az EU27 összes GDP-jének 11,5%-át adta, 2022-ben pedig már a 17,6%-át).<sup>9</sup> Ráadásul a konvergencia csupán az EU11-et tekintve is megvalósult: a fajlagos GDP-növekedés éllovasai – Litvánia, Románia és Bulgária a 23 év átlagában is 4,3–4,6%-kal – a legalacsonyabb szintről induló országok közül kerültek ki, a térség három leglassabb növekedésű országa – sorrendben Szlovénia, Csehország és Magyarország, 2,0–2,6% közötti éves átlagos GDP/fő-növekedéssel – pedig a három, kezdetben legfejlettebb állam volt. A régió országai tehát egyértelműen közeledtek egymás fajlagos GDP-szintjéhez, „klubosodtak”.

Mindeközben az észak- és nyugat-európai tagállamok növekedése a bő két évtized átlagában csak évi 1%-os volt, a déli tagállamok (Olaszország, Spanyolország és Görögország, továbbá Portugália, Ciprus és Málta) GDP/fő reálértéke pedig összességében lényegében stagnált (0,4%/év), sőt minden hetedik NUTS2 régióban (nagyreszt a déliekben) elmaradt a 2000. évi szinttől. Így a jelentős részben már 2000-ben is EU-átlag alatti GDP/fő értékekkel jellemezhető Dél-Európa elmaradása fokozódott, ami mérsékelte némiképp a kelet-közép-európai régió felzárkózásából (és a fejlett térségek többségének lassabb növekedéséből) eredő egyenlőtlenség-csökkenés ütemét (3. ábra).

Az EU11-országok az EU átlagához képest egységesen magas – bár országonként és időszakonként jelentősen különböző – mértékű gazdasági (és jövedelemnövekedési) üteme, és több mint két évtizede tartó – a 2001–2008-as konjunktúra-perióduson, a 2008-as válság évein, a 2013–2019 közötti újabb, kedvező időszakon, majd a Covid-járvány 2020-as és az energiaválság 2022-es sokkjain (s közben országonként teljesen elérő színezetű és gazdaságpolitikájú kormányzati ciklusokon) átívelő – felzárkózásuk magyarázata nem egyszerű. Egyrészt nyilvánvalónak látszik, hogy – bármennyire is szeretnek erre az aktuális politikai kurzusok vezetői „nemzeti” vagy „kormányzati” sikerként hivatkozni –, átfogó, legalábbis összeurópai hatások is vannak a térség felzárkózásának hátterben. De mi(k) lehet(nek) ez(ek) a hatás(ok)?

Az uniós elemzések visszatérően magának az EU-hoz való csatlakozásnak, illetve az Unió kohéziós politikájának a szerepét hangsúlyozzák a folyamatban (legújabbban lásd a 9. *Kohéziós jelentést*, EC 2024). Ez azonban bizonyosan – legalábbis – túlzó általánosítás. *Erre utal, hogy a csupán 2004-ben, vagy még később csatlakozott 11 ország felzárkózása már jellemzően az ezredforduló*

<sup>9</sup> Itt is érdemes megemlíteni ugyanakkor, hogy ezek vásárlóerő-paritáson mért adatok. A nominális, euróban számított GDP-adatokat tekintve Kelet-Közép-Európa aránya az EU27 teljes GDP-volumenéből 2000-ben mindössze 7,1% volt, ami 2022-re is csak 10,6%-ra növekedett; az EU11-országok átlagos egy lakosra számított GDP-je pedig az EU27 átlagának 28%-áról annak csupán 47%-ára. Ezért nem tud a térség még ma sem meghatározó lenni az Európai Unió növekedésének alakításában.

*környékétől, azaz évekkel korábban elkezdődött (3. ábra), és azóta is folyamatos (országoként persze számottevő különbségekkel). Az is elgondolkoztató, hogy a „régí” tagállamok kohéziós politika által ugyanúgy kedvezményezett (zömmel dél-európai) régiói körében egyáltalán nem mutatkozott ilyen felzárkózási trend, sőt a két évtized átlagában jellemzően kismértékben fokozódott a lemaradásuk. Ugyanakkor az EU11 régiói közül sem a legintenzívebben támogatott térségek növekedtek a leggyorsabban, hanem több esetben a már addig is legkedvezőbb pozíciójú (elsősorban fővárosi) térségek.<sup>10</sup>*

A belső egyenlőtlenségek nagyságát, és változásuk trendjét illetően is nagyon heterogének a kelet-közép-európai államok. Az egy lakosra jutó GDP belső különbségei Bulgáriában, Horvátországban, Csehországban és Romániában például számottevően nőttek a csatlakozás óta, így ezek az országok (Szlovákiával együtt) az Unió legdifferenciáltabb tagállamai közé tartoznak. Bukarest–Ilfov és Délnyugat-Bulgária (Szófia) 2000 utáni növekedési üteme nemcsak saját országukon, hanem az EU egészén belül is kimagaslik, Varsó, Prága, Pozsony várostérsége pedig ma már az európai „elitben” van az egy főre jutó vásárlóerő-paritásos GDP-je alapján, miközben országaik vidéki térségei még ma is jócskán elmaradnak az EU átlagától.<sup>11</sup>

Ezen túlmenően, a kohéziós források jelentős része igazoltan alacsony hatékonyságú, nem járul hozzá a gazdaság növekedéséhez. A felesleges, értelmetlen beruházások, a korrupciós csatornákon át magánzsebekbe vándorló pénzek közismert példái mellett számos esetben verseny- és piactorzító, járadékvadászatra ösztönző hatásuk is van.<sup>12</sup> Végül, érdemes megemlíteni azt is, hogy – amint azt az Európai Bizottság felmérései megállapították (EC 2024) – az uniós átlagot meghaladó jövedelemnövekedésű országok többségében a magas jövedelmű háztartások profitáltak többet a jövedelemnövekedésből, vagyis valójában

<sup>10</sup> A teljesség kedvéért érdemes hozzátenni, hogy a déli államok – Görögország, Spanyolország és Portugália – gazdasági növekedése is gyorsabb volt az EU átlagánál a csatlakozásukat (1981, 1986) követő két évtizedben, ráadásul elmaradott régióik többsége gyorsabban nőtt az országos átlagaiknál (lásd pl. Royo 2007). Igaz, a három ország konvergenciája így is kissé lassabb volt, mint a 2000 utáni Kelet-Közép-Európáé, mert ebben az időszakban az EU centrumországainak növekedési üteme nagyobb volt a 2000 utáninál.

<sup>11</sup> Ez annak ellenére is jelentős problémaként értékelhető, hogy a fővárosi régiók kimagasló GDP/fő értékei mögött a statisztikai számbavétel sajátosságai is meghúzódnak. Elsődlegesen az, hogy e centrumtérségek GDP-jének termelésében a régión túlról nagy számban beingázó munkavállalók is részt vesznek, a GDP/fő értékek kiszámításakor viszont csak saját lakosságukat veszik figyelembe (EC 2024).

<sup>12</sup> Versenytorzító elem például a helyettesítő, kiszorító hatás: a támogatások ugyanis az azokat elnyerő, akár kevésbé hatékony cégeket segítik, míg a velük versenyzőket hátrányba hozzák, különösen akkor, ha az adott piacon a kereslet korlátozott. Gyakran fellép továbbá az ún. holtteher-hatás is: ekkor a beruházást támogatás nélkül is meg tudná valósítani a vállalkozó, azaz az EU-s pénz nem indukál addicionális beruházást és növekedést, csak a banki finanszírozást vagy a vállalkozó saját tőkéjét váltja ki (Bucsky 2022).

nőttek a belső, társadalmi egyenlőtlenségek annak ellenére is, hogy bizonyos szegénységi mutatók javultak.<sup>13</sup>

Sokkal valószínűbb tehát, hogy az EU11-országok gyorsabb növekedése mögött nagyrészt nem az uniós kohéziós politika, hanem spontán piaci folyamatok állnak. Első helyen említendők közülük a – nagyrészt az EU centrumországokban székelő – *multinacionális nagyvállalatok működőtőke-befektetései*, amelyek szerepéről rengeteg tanulmány született már az elmúlt két évtizedben<sup>14</sup> (pl. Antalóczy–Sass 2002; Gál–Lux 2022). Mindezt persze jócskán segítette az EU-csatlakozás, konkrétan az európai közös piacba való integrálódás is: az Unió segítsége a felzárkózásban sokkal inkább ebben nyilvánult meg, mint a kohéziós politika sikerében vagy a közvetlenül kohéziós célokra fordított közösségi forrásokban.

Ki kell ugyanakkor emelni még egy tényezőt a lakosságszámra vetített jövedelmi és jóléti mutatók kiegyenlítődének hátterében, Kelet-Közép-Európa országainak felzárkózásában: *a demográfiai trendeket*, amelyek a lakosság régiók közötti eloszlásának gyors, és a vizsgált időszakban is jelentős mértékű változását idézték elő. Ez ugyanis számottevően hozzájárult a lakosságszámra vetített gazdasági teljesítmény (GDP/fő) statisztikailag kimutatható kiegyenlítődéhez az Unión belül, de kiegyenlítő hatásuk van a tagállamok belső egyenlőtlenségeire is.

Az Európai Unió mai 27 tagállamának össznépsége az ezredforduló óta enyhén növekvő (1,5 ezrelék/év), de e mögött hatalmas területi különbségek vannak. Évi 2 ezreléket meghaladó népességnövekedés csak az európai centrumországok fejlett magterületein és egyes népszerű mediterrán régiókban mutatkozik. Ezek a területek zömmel azok közé tartoznak, ahol ugyan az ezredforduló óta alacsonyabb a gazdasági növekedés, ám fejlettségi szintjük jellemzően ma is meghaladja az EU átlagát, így természetes migrációs célpontok az EU11-országok kibocsátó térségei számára is. Népségnövekedésük fő forrása azonban nem a Kelet-Közép-Európából, hanem az EU-n kívülről érkező migráció.

Az EU11 nem-nagyvárostérségi régióinak többségét viszont jelentős népességfogyás jellemzi, akárcsak Görögországot, Portugáliát és Spanyolország nyugati régióit. Zömük vándorlási veszteséggel is jellemezhető, népességcsökkenésük fő oka azonban nem ez, hanem a természetes fogyás. A folyamatok intenzitását jól mutatja, hogy több mint kéttucatnyi NUTS2 régióban 20–40%-os népességnövekedés ment végbe 2000-ről 2022-re – Prága környéke, Pest megye, Pozsony agglomerációja, Brüsszel, Luxemburg, Stockholm, Helsinkiben stb. –, míg hasonló számú bolgár, román, horvát, magyar, kelet-német, balti vidéki térségben 12 és 38% közötti mértékben fogyott a lakosság.

<sup>13</sup>A kérdésről bővebben lásd Gábos András és Tóth István György tanulmányát e kötetben.

<sup>14</sup>A legújabban lásd Vakhali Péter tanulmányát e kötetben.

A vázolt folyamatok egyre koncentráltabbá teszik a népesség Unión belüli eloszlását: a lakosság még inkább a hagyományosan fejlettebb térségekben összpontosul Európa egészében, de az EU11-országokat, és ezen belül Magyarországot tekintve is. Egyszersmind azonban jelentősen mérséklik a fejlett térségek lakosságszámra vetített gazdasági növekedését, és növelik a népességszűnő, szegény térségeket, jelentősen csökkentve ezáltal a területi egyenlőtlenségeket mind az Unión, mind pedig az egyes tagállamokon belül.

A folyamat – és az EU11-országok egymáshoz képest is megfigyelhető konvergenciája – ellenére mindazonáltal a „keleti” országok továbbra is az EU alacsonyabb fejlettségű részéhez tartoznak: egy lakosra jutó GDP-jük vásárlóparitáson számítva az EU-átlag 62 és 90%-a között mozgott 2022-ben, vagyis egyelőre csak a görög, portugál, dél-olasz térségek szintjére zárkóztak fel.

*Az EU-n belüli egyenlőtlenségi térszerkezet így csak kisebb mértékben módosult: az Unión belüli alapvető különbségek továbbra is elsősorban az országok szintjén mutatkoznak, s ehhez az országokon belüli regionális különbségek (legalábbis NUTS2, NUTS3 szinteken) még mindig viszonylag keveset „adnak hozzá”. Az EU11-országok belső egyenlőtlenségeinek térbeli képe is nagyrészt változatlan maradt: bár a nagyvárosi (fővárosi) agglomerációik, és egyes újraparasodó térségeik a két évtized növekedési folyamatainak egyértelmű nyertesei közé tartoztak – így több országban is növekedtek a belső regionális egyenlőtlenségek –, a jóléti mutatók javulása a vidéki térségek többségében is megfigyelhető.*

### 3. Területi egyenlőtlenségi folyamatok Magyarországon az ezredfordulót követően

#### 3.1. A hazai területi egyenlőtlenségek mértékének tendenciái 2000 után

A magyarországi rendszerváltást követő évek intenzíven, majd lassabban növekvő időszaka után a 2000-es évekre nivellálódás vált jellemzővé (Nemes Nagy 2005; Kiss 2008), ugyanakkor a területi egyenlőtlenségek alakulása a különböző társadalmi-gazdasági dimenziókban eltérő karaktert mutat (4. ábra).

A gazdasági folyamatokat visszatükröző – NUTS3 szinten elérhető – bruttó hazai termék (GDP) idősorai arról tanúskodnak, hogy az egyenlőtlenségek egészen a 2008–2009-es globális pénzügyi-gazdasági válságig növekedtek, majd a 2010-es évek közepéig csökkenő trend, azt követően stagnálás volt jellemző (4. ábra). A települési részletességű helyi iparüzési adóbevételek esetében is már a 2000-es évek közepétől jelentkezett a konvergencia, ami a válság után

felelősödött. A leginkább konjunktúraérzékeny *álláskeresői ráta egyenlőtlenségei* – a 2000 utáni időszakot tekintve – alapvetően stagnálással jellemezhetőek, amelyben a 2008–2009-es válság és a 2020-ban kitört Covid-járvány okozott átmeneti kilengést<sup>15</sup> (5. ábra).

Az álláskeresők arányának általában nagyfokú egyenlőtlenségei – bár az időszak elején és végén is hasonlóak voltak – a válságok alatt és után átmenetileg látványosan csökkentek. Ennek hátterében az a sajátosság húzódik meg, hogy azok a térségek, melyek gazdasági szerkezetében meghatározók a globális gazdaságba jól integrálódó, főként exportra termelő iparágak, valamint az idegenforgalmi szektor, a leggyorsabban szembesültek a válsággal. Így a jellemzően alacsonyabb álláskeresői rátáik dinamikusan növekedtek (Barta–Lócsei 2011; Alpek–Tésits 2014; Kóti 2020; Czirfusz 2021), és éppen az országos átlaghoz felzárkózó értékeikkel idézték elő az egyenlőtlenségek átmeneti csökkenését.

Egyértelmű konvergencia mutatható ki a foglalkoztatás és az iskolázottság tekintetében is, azonban a magasabb végzettségi szintek esetében jóval nagyobbak és kevésbé csökkennek az egyenlőtlenségek (6. ábra).

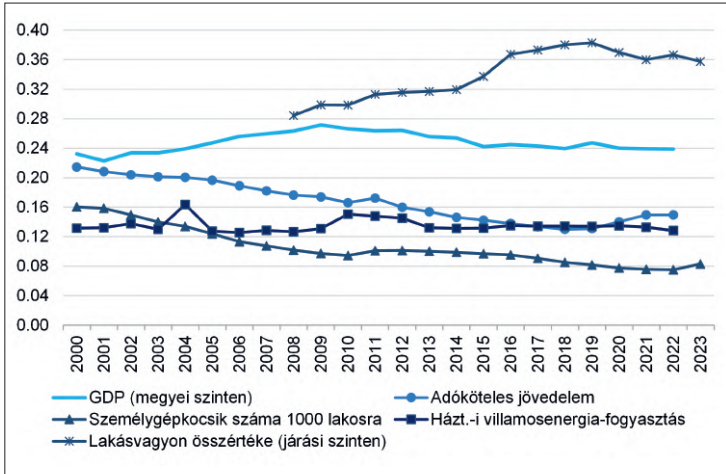
Az adóköteles jövedelmek esetében már az ezredfordulótól kezdődően egyértelmű területi konvergencia kezdődött. Ehhez meglehetősen hasonló pályát ír le a talán leggyakrabban használt vagyoni mutató, a személygépkocsik lakosság-számra vetített értékének egyenlőtlensége is (4. ábra), ami persze nem véletlen, hiszen a gépkocsivásárlás legfőbb magyarázója a jövedelem. E két indikátor nemcsak a millenniumot követő egyértelmű egyenlőtlenség csökkenését jelzi, hanem azt is, hogy az utóbbi években – az adóköteles jövedelem esetében már 2019-től kezdve, tehát a pandémia előtt is – újból nőttek a területi egyenlőtlenségek, melynek területi sajátosságaira a következő 3.2. *alfejezetben* térünk ki.

A vagyoni helyzet mérőszámaként értelmezhető *lakásvagyon* egyenlőtlenségei egészen más pályát rajzolnak ki (4. ábra). Az addig is nagymértékű különbségeket fokozta a 2015–2016-tól bekövetkezett lakáspiaci árröbbanás.

Ez ugyanis egyrészt az eleve drágább térségekben kezdődött, másrészt pedig, hiába indult meg 2017-től a falvak, kisvárosok, elmaradott térségek lakásár-növekedése, ennek mértéke elmaradt a budapesti, balatoni, nyugat-dunántúli térségekre jellemző növekedéstől, és csak arra volt elegendő, hogy ne nőjenek még tovább a fajlagos lakásvagyonértékek egyenlőtlenségei. A folyamat hátterében részben piaci tényezők állnak (a 2007–2014 között az átlagos inflációtól elmaradó lakásárváltozás hirtelen korrekciója a meginduló konjunktúrában), részben pedig a kormányzat család- és lakáspolitikai intézkedéseinek következményei.

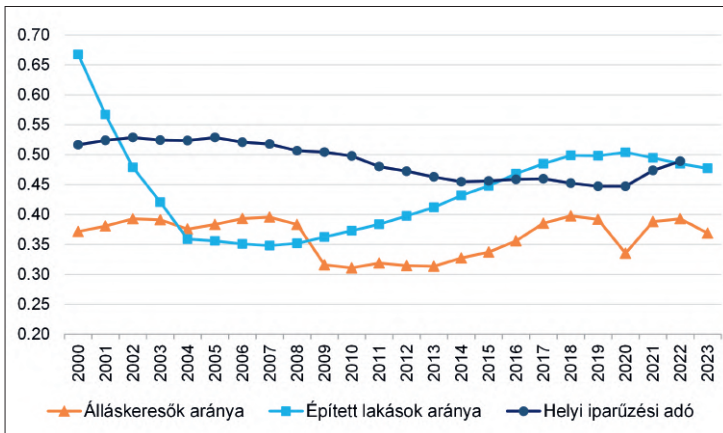
<sup>15</sup> A regisztrált álláskeresők létszámát a közfoglalkoztatottak átlagos számával kiegészítve magasabb értékű Gini-indexet számítottunk, de a tendencián ez nem változtatott, így külön nem ábrázoltuk.

4. ábra. Az adóköteles jövedelem egy állandó lakosra jutó értékének, a személygépkocsik 1000 lakosra jutó számának és a háztartási villamosenergia-fogyasztás egy háztartásra jutó értékének települési, a bruttó nemzeti termék egy lakosra jutó értékének megyei, valamint a lakásvagyon összértékének járási szintű egyenlőtlenségei a súlyozott Gini-index alapján, 2000 és 2022/23 között



Forrás: Saját számítás a KSH STADAT, KSH Tájékoztatósi adatbázis, KSH-NAV, és a TEIR adatai alapján.

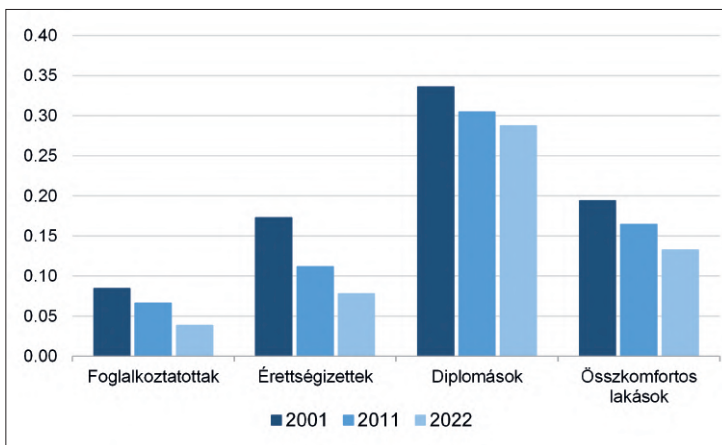
5. ábra. Az álláskeresők 15–59 éves népességre vetített aránya, az újonnan épített lakások ötéves átlagos aránya és a helyi iparüzési adó települési szintű egyenlőtlenségei a súlyozott Gini-index alapján, 2000 és 2022/23 között



Forrás: Saját számítás a KSH Tájékoztatósi Adatbázis, illetve a TEIR adatai alapján.

Emiatt, míg 2008-ban és 2014-ben is a budapesti egy főre jutó lakásvagyonérték alig több mint kétszerese volt a vidékének, a nagy megugrást követően 2023-ra 2,6-szeres szinten stabilizálódott a különbség, és jelentősen nőtt a vidéki térségek közötti szóródás is.

6. ábra. A foglalkoztatottak 15–59 éves népességre vetített arányának, az érettségizettek és a diplomások 20 éves és idősebb népességre vetített arányának és az összkomfortos lakások arányának települési szintű egyenlőtlenségei a súlyozott Gini-index alapján, 2001-ben, 2011-ben és 2022-ben



Forrás: Saját számítás a 2001., 2011. és 2022. évi KSH Népszámlálás adatai alapján.

A fogyasztási indikátorokhoz kapcsolódó *háztartási villamosenergia-fogyasztás* területi különbségei inkább elhúzódó stagnálást mutatnak (4. ábra). Ezzel szemben a konjunktúraérzékeny, és az állami család- és lakáspolitikai által is erősen befolyásolt *újlakás-építések* egyenlőtlenségei a lakáspiac hullámaihoz kötődő pályát írják le: a millennium utáni drasztikus csökkenést követően a 2000-es évek közepétől karakteres növekedés látható (5. ábra). Az életkörülményeket tükröző *összkomfortos lakások aránya* esetében viszont folyamatos és egyértelmű konvergencia mutatkozik (6. ábra).

Elemzésünk rámutat, hogy a belső területi egyenlőtlenségek változásának általános trendje a 2000 utáni Magyarországon a konvergencia volt. Ezt ugyanakkor nem lehet minden dimenzióban érvényesnek tekinteni, különösen a gazdasági és foglalkoztatási mérőszámok mutatnak érzékenységet a konjunkturális változásokra. Érdekes különbség az is, hogy míg a társadalmi jólét alapvetően meghatározó GDP egyenlőtlenségei csak 2009 után indultak csökkenésnek, addig a lakossági jövedelmek – állami beavatkozás, pl. minimálbér-emelés,



közalkalmazotti béremelések stb., valamint a munkaerőpiaci kereslet–kínálat által is befolyásolt – területi különbségei már az ezredforduló után csökkenésnek indultak. Ezeket a tendenciákat azonban az Európai Unióhoz való csatlakozás érdekében nem befolyásolta, direkt összefüggés nem mutatható ki.

### 3.2. Változás és stabilitás – a hazai egyenlőtlenségek térszerkezeti sajátosságai

Az ezredforduló után hazánkban a területi egyenlőtlenségek nagyságának jellemző csökkenése mellett a fejlettségi térszerkezet stabilizálódott, „megmerevedett”, amelynek eredményeként földrajzilag továbbra is nagyon karakteresen különülnek el a „fejlett” és „elmaradott” térségek (Pénzes–Demeter 2021; Egri 2024). A különböző gazdasági fejlettségi és társadalmi jóléti mutatók értékeinek területi képe ráadásul nagyon hasonló egymáshoz: a legtöbb dimenzióban közel azonos az egyes települések, térségek pozíciója a települési (térségi) rangsorokban, azaz a területi fejlettség, jólét, „státusz” igen konzisztens Magyarországon. Ez a magyarázat arra a jelenségre, hogy az eltérő módszertani háttérű fejlettségi számítások (pl. 105/2015. (IV.23.) kormányrendelet<sup>16</sup>; Nagy–Koós 2014; Pénzes 2015) eredményei jelentősen összecsengenek.

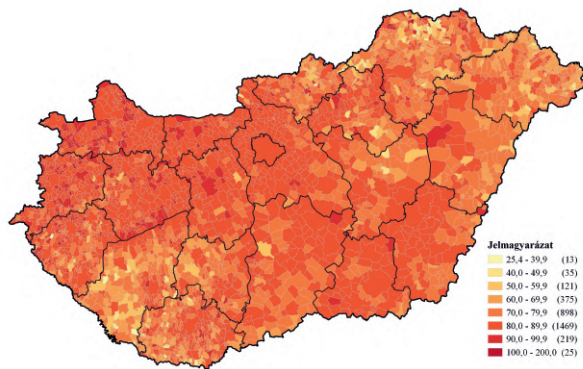
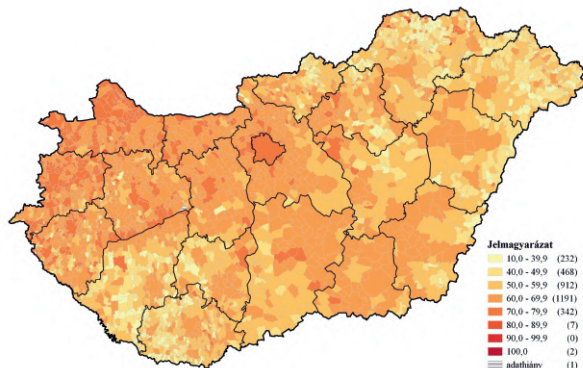
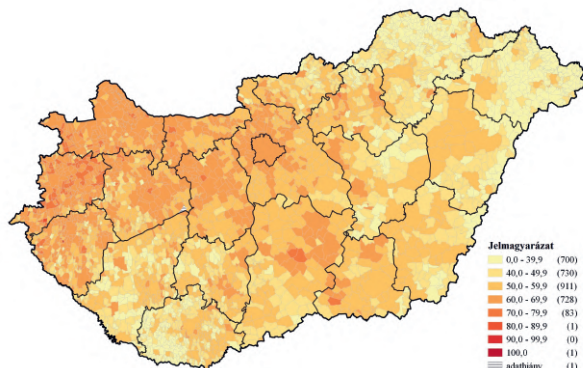
A területi egyenlőtlenségek továbbra is jelentős, bár országos léptékben csökkenő trendjei mellett kisebb térségi szinteken – a vármegyéken, valamint a járásokon – belül is komoly különbségeket lehet kimutatni. A vizsgálatok rávilágítottak, hogy a fejlettebb térségeken belül karakteresen alacsony egyenlőtlenségek jellemzőek, míg az elmaradottabb területek nagyobb diszparitásokat mutatnak – összességében véve igazolva ezzel az összefüggéssel kapcsolatban az ún. Kuznets–Williamson hipotézist<sup>17</sup> (Németh–Kiss 2007; Pénzes *et al.* 2018).

---

<sup>16</sup> 105/2015. (IV. 23.) Korm. rendelet a kedvezményezett települések besorolásáról és a besorolás feltételrendszeréről, <https://njt.hu/jogszabaly/2015-105-20-22>.

<sup>17</sup> Williamson koncepciójának lényege (Kuznets közgazdasági elméletét regionális kontextusba helyezve), hogy a térségek gazdasága, fejlettsége/fejlődése és belső regionális egyenlőtlenségeik nagysága között modellezhető összefüggés van. Az ipari forradalmat megelőzően kisebb mértékű tagoltságot, majd az iparosodás – országcsoportonként eltérően jelentkező – korszakától kezdődően növekvő belső egyenlőtlenséget, a magasabb fejlettség elérésével pedig mérséklődő területi különbségeket figyelhetünk meg (Williamson 1965), amit az utóbbi évtizedekben inkább stagnáló, enyhén növekedő szakasz látszik követni. Bár a hipotézis általános érvényét illetően számos kétség merült fel (Gyuris 2011), a hazai viszonyokra mégis alapvetően érvényesül az – az előbb leírt időbeli folyamatból következő – térbeli összefüggés, hogy napjainkban a fejletlenebb térségek nagyobb, a fejlettebbek pedig kisebb belső egyenlőtlenségekkel jellemezhetők (Németh–Kiss 2007; Pénzes *et al.* 2018).

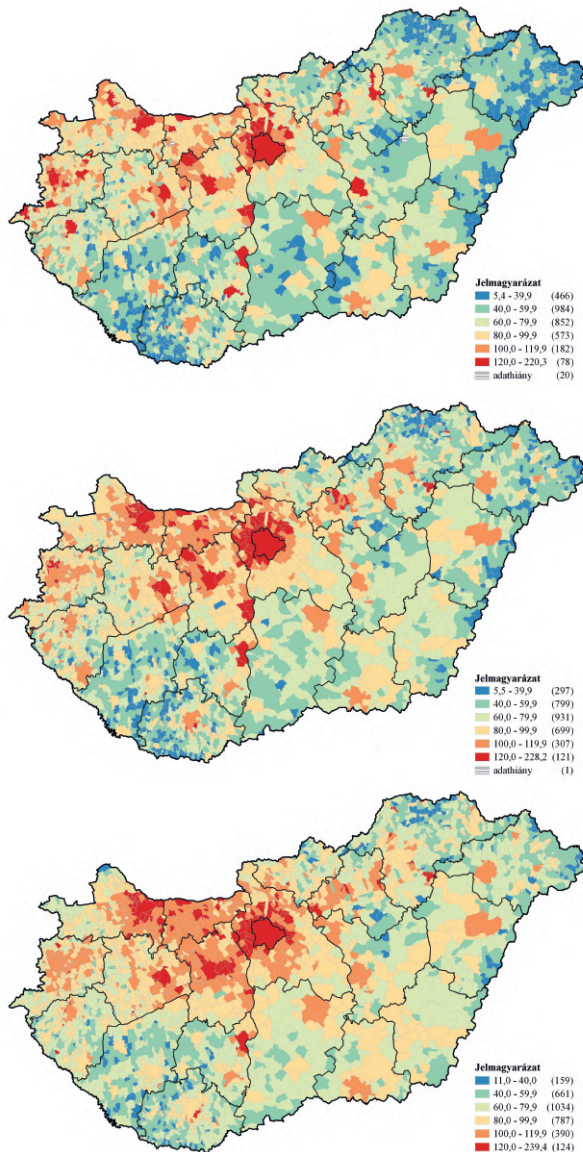
7. ábra. A foglalkoztatottak aránya a 15–59 éves lakónépesség százalékában Magyarország településein, 2001-ben, 2011 és 2022 (%)



Forrás: Saját szerkesztés a 2001., 2011. és 2022. évi KSH Népszámlálás adatai alapján.

Megjegyzés: A jelmagyarázatban zárójelben az adott csoportba tartozó települések száma látható.

8. ábra. Az egy állandó lakosra jutó adóköteles jövedelem értéke Magyarország településein az országos átlag százalékában 2000, 2011 és 2022 (%)



Forrás: Saját szerkesztés a KSH-NAV adatai alapján.

Megjegyzés: Lásd 7. ábra alatt.

Hazánkon belül a legnagyobb mértékű belső egyenlőtlenségek Északkelet- és Délnyugat-Magyarországon mutatkoznak, szemben Északnyugat-Magyarországgal és a Budapesti agglomeráció jellemzően alacsonyabb értékeivel.

Ezek a sajátságok összességében a jelenlegi időszakban is azt igazolják, hogy a hazai területi egyenlőtlenségek fő térszerkezeti összetevői, „térdimenziói” *a főváros–vidék kettősség, a nyugat–kelet fejlettségi lejtő és a kisebb térségeken belüli, főként a város–falu (illetve vonzáskörzet) diszparitás* (Nemes Nagy 1998; Péntes 2013a).

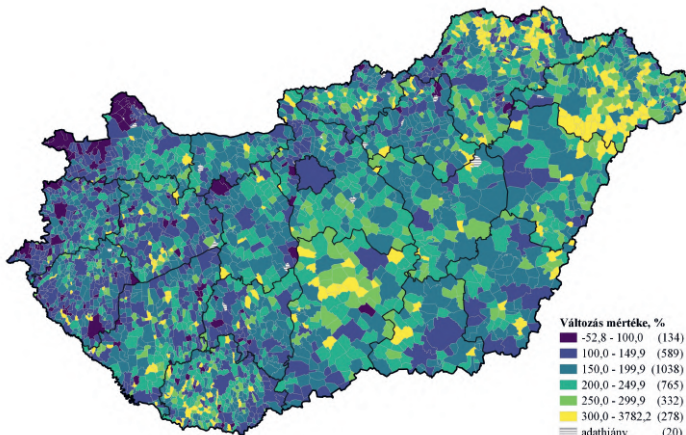
Az egyenlőtlenségi számítások által jelzett, meghatározónak tekinthető konvergencia folyamatának fontos összetevője, hogy az ezredfordulót követően jelentősen javult a foglalkoztatási helyzet. A KSH Népszámlálások során felmért foglalkoztatottak száz 15–59 évesre vetített aránya 57,5%-ról 83,8%-ra nőtt 2001 és 2022 között (7. ábra). A települések jelentős része közeledett az országos átlaghoz és Budapest előnye is mérséklődött, ugyanakkor a térbeli mintázat – azaz az alacsony és a magas foglalkoztatotti rátával jellemezhető településcsoportok földrajzi elhelyezkedése – csak szerény mértékben változott.

Az adóköteles jövedelem relatív értékeit tekintve az ezredforduló utáni periódusban (8. ábra) a kiegyenlítődéshatár hátterében egyértelműen azonosítható a 2000-ben még kiemelkedő értékekkel jellemezhető városok – különösen Budapest – előnyének mérséklődése. A folyamat hátterében részben a szuburbanizáció jelensége húzódik meg, mivel ennek során jellemzően az átlagosnál magasabb jövedelemmel rendelkező közép- és felsőosztályba tartozó családok költöznek ki a nagyvárosokból a közeli kisebb településekre, előbbieik jövedelemszintjét csökkentve, utóbbiakét pedig növelve.

*A konvergencia nyilvánvaló oka, hogy a 2000 és 2022 közötti időszakban az átlagnál jelentősebben nőtt az egy főre jutó adóköteles (reál)jövedelem az elmaradott térségekben és a kistelepüléseken (8. ábra).* A rosszabb helyzetű településcsoportok átlaghoz történő közeledése elsősorban a foglalkoztatási helyzet általános javulásának következménye, amelyhez hozzájárult a közfoglalkoztatás intézményének bevezetése és a külföldi munkavállalás is. A fokozódó munkaerőhiány ugyanis keresletet teremtett a korábban rossz munkaerőpiaci helyzetű (képzetlen, munkahelyektől távol lakó) emberek tömegeire, akik így álláshoz, s ezáltal jövedelemhez juthattak.

*A kiegyenlítődéshatár járul hozzá továbbá a határon átnyúló ingázással történő külföldi munkavállalás, különösen az osztrák és a nyugat-szlovák határmenti térségben.* A határ innenső oldalán élő, de Ausztriában, Szlovákiában munkát vállaló magyar lakosok külföldön megkeresett és adózott jövedelme ugyanis hiányzik a hazai adóstatistikákból, így csökkenti lakóhelyük kimutatott, egy főre jutó adóköteles jövedelmét. A jelenség a 2000-es évek elejéig magas adóköteles jövedelemmel rendelkező Északnyugat-Dunántúlon a legmeghatározóbb, ezért

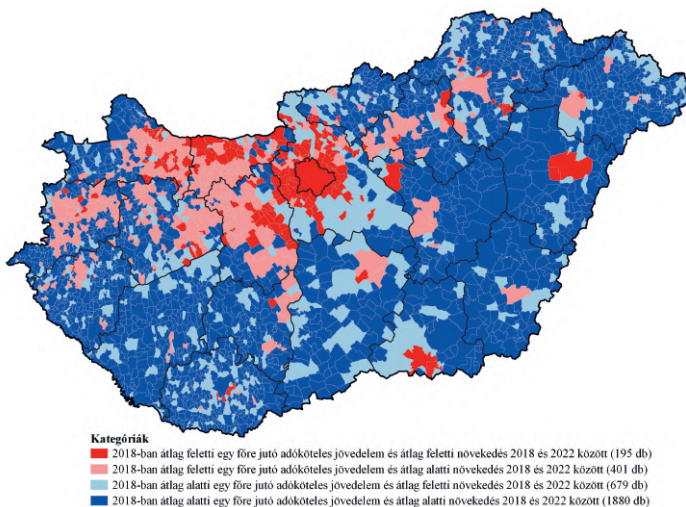
9. ábra. Az egy állandó lakosra jutó adóköteles jövedelem változása Magyarország településein 2000 és 2022 között (2022-es reálértékekre korrigálva)



Forrás: Saját szerkesztés a KSH–NAV adatai alapján.

Megjegyzés: Lásd 7. ábra alatt.

10. ábra. Magyarország települései a 2018-as egy lakosra jutó jövedelmük, illetve ennek 2018 és 2022 közötti növekedési üteme alapján az országos átlagokhoz viszonyítva



Forrás: Saját szerkesztés a KSH–NAV adatai alapján.

Megjegyzés: Lásd a 7. ábra alatt.

a relatív jövedelemszint csökkenése itt a leglátványosabb. *A határon átnyúló munkavállalást egyértelműen hazánk EU-hoz és a schengeni övezethez való csatlakozása segítette elő.*

Az eddig felsorolt okok miatt összességében a valós jövedelmi kiegyenlítődéssel vélhetően némileg kisebb volt, mint amit az adatok mutatnak.

Az átlagosnál magasabb jövedelmű térségek továbbra is Közép-Magyarországon és az Észak-Dunántúlon mutatkoznak tömbszerűen – sőt ez a tömbyszerűség egyértelműen erősödött is –, Kelet- és Dél-Magyarországon pedig csak szigetszerűen, elsősorban a nagyvárosok körzetében, vagy meghatározó nagyvállalatok telephelyeinek közelében fordulnak elő (8. ábra). A periférikus térségek köre ugyan jelentősen javított pozícióján – a 2000 és 2022 közötti jövedelemnövekedés ütemét tekintve Észak-Borsod, a Kiskunság és a Dél-Nyírség települései állnak az élen az országban –, de a rendkívül alacsony bázisérték miatt még mindig messze elmaradnak az átlagtól (9. ábra). A vizsgált időszak elején és végén így továbbra is az északkelet-magyarországi határmenti térség – kiemelten a Cserehát – és a Közép-Tiszavidék, Délnyugat-Magyarországon pedig az Ormánság, a Völgyesség és a Zselic számított a leginkább szegénynek, elmaradottnak.

Ugyanakkor az egyenlőtlenségek csökkenésének hosszú távú tendenciáját jelentősen árnyalja, hogy 2018 után megtörni látszik a kiegyenlítődési trend, és újra divergencia figyelhető meg. A 2018 és 2022 között bekövetkezett relatív jövedelemszint-változás nyertesei ismételtelen a legfejlettebb Budapesti agglomeráció és az Észak-Dunántúli régiók voltak, továbbá mozaikszerűen néhány nagyváros az ország keleti részén (pl. Szeged térsége és Debrecen) (10. ábra). A települések mintegy 60%-a azonban távolabb került az országos átlagtól elmaradó eddigi relatív jövedelemszintjétől is.

## 4. Következtetések

Kelet-Közép-Európa volt szocialista országai (EU11) a rendszerváltásokat követő piacgazdasági átalakulás és a transzformációs válság következtében a területi egyenlőtlenségek jelentős emelkedésével szembesültek. Az ezredforduló után azonban lemaradásuk mérséklődni kezdett az európai átlaghoz képest és a legtöbb ország már egyértelmű konvergenciát mutatott az Európai Unióhoz való csatlakozás idejére. Ez a közeledés az EU-csatlakozás után, egészen mostanáig töretlen és folyamatos maradt – sőt, a 11 ország egymáshoz is jelentős mértékben konvergált –, azonban az egyes országok belső egyenlőtlenségei nem, vagy csak kisebb mértékben csökkentek.

Hazánkban viszont számos fontos indikátor – például az adóköteles jövedelem, az iskolázottság, a foglalkoztatottság – egyértelmű országon belüli konvergenciát mutatott az ezredfordulót követően, bár a lakossági jövedelmek tekintetében 2018 után újra egy egyenlőtlenségnövekedési periódus vette kezdetét. A GDP (csak NUTS3 szinten mérhető) egyenlőtlenségei ugyanakkor csak 2009-től, és csak lassabb ütemben kezdtek csökkenni, egyes gazdasági jellegű mérőszámok pedig csak a válságok idején mutattak kilengést. Az álláskeresői ráta területi különbségei például a 2008–2009-es válság és a Covid-világjárvány hatására átmenetileg látványosan csökkentek, de összességében véve alig változott Gini-indexeik értéke a vizsgált időszakban.

A számos területen megfigyelhető konvergencia ellenére a legtöbb társadalmi, jóléti jelzőszám térbeli mintázata csak kevéssé változott az ezredforduló óta Magyarországon. Többségük ráadásul egymáshoz hasonló térszerkezetet mutat, azaz a területi fejlettség és elmaradottság a különböző dimenziókban igen konzisztensnek mutatkozik, ami természetesen nem véletlen, mert legtöbb elemük oksági kapcsolatban áll egymással. A fejlett Budapesti agglomeráció és a vele fejlettségi szempontból egyre inkább egybefüggő Északnyugat-Magyarország ellenpólusaként Északkelet-Magyarországon és Dél-Dunántúlon a külső és belső perifériák koncentrálnak, amiből a nagyvárosok térsége csupán szigetszerűen emelkedik ki.

## Irodalom

- Alpek B. L. – Tésits R. (2014): A munkaerő-piaci szenzitivitás. Új módszer a magyarországi munkaerőpiac területi, térszerkezeti kérdéseinek feltárásában. *Területi Statisztika*, 54. évf. 4. sz., 333–359. p.
- Antalóczy K. – Sass M. (2002): Magyarország helye a közép-kelet-európai működőke-beáramlásban – statisztikai elemzés. *Külgazdaság*, 46. évf. 7–8. sz., 33–53. p.
- Barta, Gy. – H. Lőcsei (2011): The effect of the recent economic crisis on the spatial structure of Hungarian industry. *Regional Statistics*, Vol. 1, No. 1., Special Issue, 99–109. p.
- Bucsky, P. (2022): Hungarian businesses receive twice as much EU funding as they pay in corporate tax. Policy Solutions website, 11 March, 2022., [https://www.policysolutions.hu/userfiles/Policy\\_Solutions\\_Bucsky\\_EU\\_funding\\_in\\_Hungary1.pdf](https://www.policysolutions.hu/userfiles/Policy_Solutions_Bucsky_EU_funding_in_Hungary1.pdf) (Letöltés dátuma: 2024. 08. 21.)
- Czaller L. – Nemes Nagy J. (2024): A magyarországi területi bérkülönbségek összetevői. *Területi Statisztika*, 64. évf. 3. sz., 380–408. p., DOI: <https://doi.org/10.15196/TS640305>.
- Czifrusz M. (2021): A COVID-19-válság és a térbeli munkamegosztás változásai Magyarországon. *Területi Statisztika*, 61. évf. 3. sz., 320–336. p., DOI: <https://doi.org/10.15196/TS610303>.
- EC – European Commission (2024): Ninth report on economic, social and territorial cohesion. Luxembourg: Publications Office of the European Union, [https://ec.europa.eu/regional\\_policy/information-sources/cohesion-report\\_en](https://ec.europa.eu/regional_policy/information-sources/cohesion-report_en) (Letöltés dátuma: 2024. 08. 21.)
- Egri Z. (2023): Mobilitás és perzisztencia a hazai települési szintű jövedelemegyenlőtlenségi folyamatokban, 2012–2019. *Területi Statisztika*, 63. évf. 1. sz., 3–37. p., DOI: <https://doi.org/10.15196/TS630101>.

- Egri Z. (2024): Bezáródás a perifériára – A hazai társadalmi-gazdasági elmaradottság tartós térbeli fennmaradása, 1960–2020. *Területi Statisztika*, 64. évf. 2. sz., 177–211. p., DOI: <https://doi.org/10.15196/TS640203>.
- Enyedi Gy. (1996): *Regionális folyamatok Magyarországon*. Ember, település, régió sorozat. Budapest: Hilscher Rezső Szociálpolitikai Egyesület.
- Enyedi Gy. (2004): *Regionális folyamatok a poszt szocialista Magyarországon*. Magyar Tudomány, 49. évf. 9. sz., 934–941. p.
- Gál, Z. – G. Lux (2022): FDI-based regional development in Central and Eastern Europe: A review and an agenda. *Tér és Társadalom*, 36. évf. 3. sz., 68–98. p., DOI: 10.17649/TET.36.3.3439.
- Gorzela, G. (1996): *The regional dimension of transformation in Central Europe*. Regional Policy and Development series 10. London: Jessica Kingsley Publishers.
- Gyuris F. (2011): A Williamson-hipotézis. Egy koncepció tartalma, kritikája és utóélete. *Tér és Társadalom*, 25. évf. 2. sz., 3–28. p., DOI: 10.17649/TET.25.2.1811.
- Horváth Gy. (2009): *Regionális egyenlőtlenségek a kelet- és közép-európai kutatási térségben*. Magyar Tudomány, 170. évf. 12. sz., 1499–1512. p.
- Huszár Á. (2022): *Osztályszerkezet és jövedelemeloszlás Magyarországon 1982 és 2019 között*. In: Kolosi T. – Szelényi I. – Tóth I. Gy. (szerk.): *Társadalmi Riport 2022*. Budapest: TÁRKI, 159–173. p.
- Isla-Castillo, F. – A. Garashchuk – P. Podadera-Rivera (2024): Cross-sectional and spatial panel data analysis of territorial economic cohesion in the European Union regions based on convergence approach: From 2 to 8 percent? *Socio-Economic Planning Sciences*, Vol. 95. 102012. p., DOI: <https://doi.org/10.1016/j.seps.2024.102012>.
- Jánossy F. (1966): *A gazdasági fejlődés trendvonala és a helyreállítási periódusok*. Budapest: Közgazdasági és Jogi Könyvkiadó.
- Kiss J. P. (2008): *A területi jövedelemegyenlőtlenségek strukturális tényezői Magyarországon*. PhD értekezés. Szeged: Szegedi Tudományegyetem TTK.
- Kóti T. (2020): *A munkanélküliség és a közfoglalkoztatás területi különbségei, összefüggései Magyarországon*. *Területi Statisztika*, 60. évf. 5. sz., 517–547. p., DOI: <https://doi.org/10.15196/TS600501>.
- Major K. – Nemes Nagy J. (1999): *Területi jövedelemegyenlőtlenségek a kilencvenes években*. *Statisztikai Szemle*, 77. évf. 6. sz., 397–421. p.
- Nagy, G. – B. Koós (2014): First results in modelling objective well-being in Hungary at lower territorial level. *Regional Statistics*, Vol. 4. No. 2., 71–86. p., DOI: <http://dx.doi.org/10.15196/RS04205>.
- Nemes Nagy J. (1998): *Vesztesek – nyertesek – stagnálók*. (A társadalmi-gazdasági változások regionális dimenziói). *Társadalmi Szemle*, 53. évf. 8–9. sz., 5–18. p.
- Nemes Nagy J. (2005): *Fordulatra várva – a regionális egyenlőtlenségek hullámai*. In: Dövényi Z. – Schweitzer F. (szerk.): *A földrajz dimenziói*. Budapest: MTA Földrajztudományi Kutatóintézet, 141–158. p.
- Nemes Nagy J. – Németh N. (2005): *Az átmeneti és az új térszerkezet tagoló tényezői*. In: Fazekas K. (szerk.): *A hely és a fej. Munkapiac és regionalitás Magyarországon*. Budapest: MTA Közgazdaságtudományi Intézet, 75–137. p.
- Németh N. (2005): *Területi megoszlások eltéréseit mérő indexek*. In: Nemes Nagy J. (szerk.): *Regionális elemzési módszerek*. *Regionális Tudományi Tanulmányok* 11. Budapest: ELTE Regionális Földrajzi Tanszék; MTA-ELTE Regionális Tudományi Kutatócsoport, 111–117. p.



- Németh N. – Kiss J. P. (2007): Megyéink és kistérségeink belső jövedelmi tagoltsága. *Területi Statisztika*, 10. (47.) évf. 1. sz., 20–45. p.
- Pénzes J. (2013a): A foglalkoztatottság, az ingázás és a jövedelmi szint összefüggései Észak-kelet- és Északnyugat-Magyarországon. *Területi Statisztika*, 53. évf. 3. sz., 202–224. p.
- Pénzes, J. (2013b): The dimensions of peripheral areas and their restructuring in Central Europe. *Hungarian Geographical Bulletin*, Vol. 62, No. 4., 373–386. p.
- Pénzes J. (2015): A kedvezményezett térségek lehatárolásának aktuális kérdései. *Területi Statisztika*, 55. évf. 3. sz., 206–232. p.
- Pénzes, J. – G. Demeter (2021): Peripheral areas and their distinctive characteristics: The case of Hungary. *Moravian Geographical Reports*, Vol. 29, No. 3., 217–230. p., DOI: 10.2478/mgr-2021-0016.
- Pénzes J. – Kiss J. P. – Deák A. – Apáti N. (2018): Térségi sokszínűség és stabilitás: az iskolázottság települési szintű egyenlőtlenségeinek változása Magyarországon 1990–2011 között. *Területi Statisztika*, 58. évf. 6. sz., 567–594. p., DOI: 10.15196/TS580602.
- Royo, S. (2007): Lessons from Spain and Portugal in the European Union after 20 years. *Pôle Sud*. Vol. 26. No. 1., 19–45. p.
- Sánta É. – Szakálné Kanó I. – Lengyel I. (2015): Csökkennek az iskolázottság területi egyenlőtlenségei? A felsőfokú végzettségűek területi eloszlása a népszámlálások adatai alapján, 1990–2011. *Területi Statisztika*, 55. évf. 6. sz., 541–555. p.
- Sokol, M. (2001): Central and Eastern Europe a decade after the fall of state socialism: Regional dimensions of transition processes. *Regional Studies*, Vol. 35, No. 7., 645–655. p. DOI: 10.1080/00343400120075911.
- Szabó, P. (2003): Regional development disparities in the European Union. In: Jakobi, Á. (ed.): *Frontiers of geography. The 20th anniversary of the partnership between the Eötvös Loránd Tudományegyetem, Budapest and the Ruprecht-Karls-Universität, Heidelberg. Conference volume. Budapest–Heidelberg: Eötvös Loránd University, TTK Regionális Földrajzi Tanszék*, 109–119. p.
- Szabó P. – Bártfai G. – Kukely Gy. (2019): Társadalmi, gazdasági és területi kohézió a XXI. század Kelet-Közép-Európájában. *Közép-Európai Közlemények*, 12. évf. 1. sz., 9–26. p.
- Tagai, G. – J. Bernard – M. Šimon – B. Koós (2018): Two faces of peripherality: Labour markets, poverty, and population dynamics in Hungary and Czechia. *Regional Statistics*, 8. évf. 2. sz., 19–45. p., DOI: 10.15196/RS080204.
- Tóth I. Gy. (2003): Jövedelemegyenlőtlenségek: tényleg növekszenek, vagy csak úgy látjuk? *Közgazdasági Szemle*, 50. évf. 3. sz., 209–234. p.
- Williamson, J. G. (1965): Regional inequality and the process of national development: A description of the patterns. *Economic Development and Cultural Change*, Vol. 13, No. 4. (Part 2), 1–84. p., DOI: 10.1086/450136.