

20. Kilenc választás Magyarországon: A centrális erőter alakulása

10.61501/TRIP.2022.20

Mészáros József – Pintér József – Ragács Attila – Syi

1. Bevezetés

Magyarországon a rendszerváltás óta kilenc parlamenti választást tartottak. Az 1990 és 2022 közötti időszakot három ciklusra oszthatjuk az alapján, hogy a választópolgárok szavazataik alapján milyen megoszlásokat mutatnak település szerinti bontásban. Az első ciklusban, az 1990-es évek három választása során (1990-ben, 1994-ben, 1998-ban) még nem alakultak ki tartós tendenciák sem a kínálati, sem a keresleti oldalon, mind a pártok, mind a választópolgárok keresték a helyüket, „partnerüket”. 2002-ben azonban, a második ciklus kezdetén már csak két alternatíva maradt a választópolgárok előtt, és miközben a két nagy szavazótábor közül kétszer is a baloldali volt többségben (2002-ben és 2006-ban), addig a mélyben már 2002-re kialakult az a mintázat, ami meghatározóvá (és tartóssá) vált a következő választások során. A második ciklust a 2010-es választás zárta le a jobboldal totális győzelmével. A harmadik ciklus a centrális erőter kialakulását és megszilárdulását, a jobboldali blokk hegemóniáját hozta el. Tanulmányunkban arra a kérdésre próbálunk választ találni, hogy miként alakulhatott ki, illetve hogyan változott a centrális erőter. E kérdés megválaszolásához három részkérdésre keressük a választ: egyrészt hogyan erősödött meg a jobboldali, másrészt hogyan gyengült meg a baloldali politikai tömb a 2010-es választást megelőző évtizedben, harmadrészt mi történhetett a 2022-ben koalícióra lépett bal- és jobboldali pártok szavazóbázisaival.

Elemzéseinket kizárólag társadalomstatistikai adatokra támaszkodva végeztük el. Ehhez egy olyan integrált történeti-társadalomföldrajzi adatrendszert használtunk, amelyet különböző állami szervezetek által publikált, egyedi adatkörök alapján, egységes módon, térben és időben integrálva építettünk fel.¹ A tanulmányban közölt táblázatokat, ábrákat, térképeket ezen adatbázis alapján

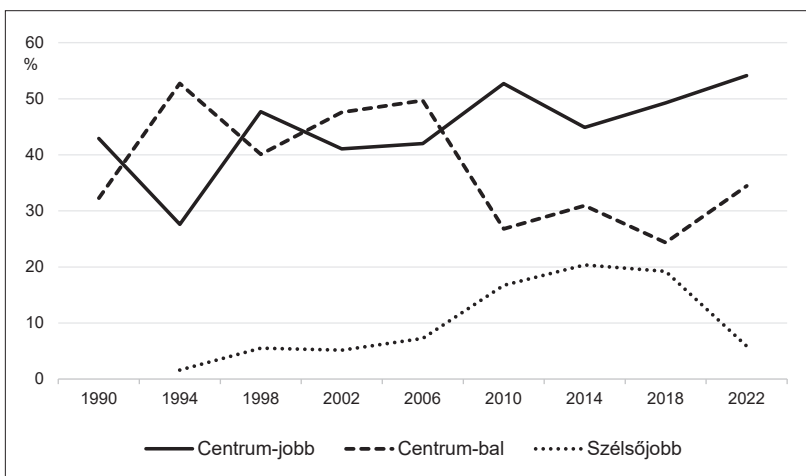
¹ A Budapest Műszaki és Gazdaságtudományi Egyetem Radar adatrendszer – sok egyéb mellett – tartalmazza az alábbi adatokat: a kilenc parlamenti választás szavazókörszintű adatait, a KSH által évente kiadott településstatistikai adatrendszert, a TSTAR adatváltózt, a Belügyminisztérium által biztosított lakosságszám adatait. Az adatrendszer felépítéséhez hozzájárult a Magyar Nemzeti Bank és a Budapest Műszaki és Gazdaságtudományi Egyetem közötti együttműködés keretein belül kapott támogatás.

készítettük. A választási adatok szavazóköriként állnak rendelkezésre, de ezen a területi szinten nem lehet időben összehasonlítani az adatokat (sem időben, sem térben), mivel nem tudjuk, hogyan változtak a szavazókörök határai a választások során. A szavazóköri adatokat települési szintre aggregálva már lehetővé válnak az idősoros elemzések, hiszen a települések határai (és ezek időbeli változásai) ismertek, valamint ezekre a területekre vonatkozóan rendelkezésre állnak olyan társadalomstatistikai adatok is, amelyekkel együtt már többváltozós elemzéseket is lehet végezni (ügyelve arra, hogy elkerüljük az ökológiai tévkövetkeztetések csapdáját).

2. Folyamatosság és megszakítottság

Ha az 1990 és 2022 között tartott parlamenti választások eredményeit úgy jelenítjük meg, hogy a pártokat – a politikai bal-jobb tengely mentén – nagyobb politikai blokkokba soroljuk (centrum-jobb, centrum-bal, szélsőjobb), akkor az így előállított ábra szépen mutatja egyfelől az első két évtizedre jellemző váltógazdálkodás dinamikáját, másfelől a centrális erőter 2010-es kialakulása utáni korszak jobboldali hegemóniáját (1. ábra).

1. ábra. A politikai tömbök összesített szavazatarányai választásonként Magyarországon, 1990–2022 (%)



1. táblázat. *Az elemzés során figyelembe vett politikai pártok szavazatai választásonként Magyarországon, 1990–2022 (fő)*

Pártok	1990	1994	1998	2002	2006	2010	2014	2018	2022
Fidesz (–MDF/KDNP)	439481	378678	1263563	2306763	2272979	2706292	2264780	2824551	3060706
MDF	1214359	633157	139934	–	272831	136895	–	–	–
KDNP	317278	379322	116068	–	–	–	–	–	–
MIÉP (2002-ig)	–	85737	248832	245316	–	–	–	–	–
FKgP (2002-ig)	576315	476127	617821	42338	–	–	–	–	–
Jobbik	–	–	–	–	119007	855436	1020476	1092806	–
SZDSZ	1050799	1064788	353205	313084	351612	–	–	–	–
MSZP (–Párbeszéd/Együtt)	535064	1780009	1446138	2361997	2336705	990428	1290806	682701	–
LMP	–	–	–	–	–	383876	269414	404429	–
DK	–	–	–	–	–	–	–	308161	–
Mi Hazánk	–	–	–	–	–	–	–	–	332487
Egységben Magyarorszáért	–	–	–	–	–	–	–	–	1947331

A 2010-es választásokig a centripártok egymást váltó versenyét láthatjuk, ami megszűnt a centrális erőter kialakulásával. Utóbbi azonban nem igazán a jobboldalra szavazók növekedésének volt köszönhető, hiszen 2010-ben a centrum-jobb „csak” bő 400 ezer szavazattöbblethez jutott 2006-hoz képest, míg a vizsgált harminc év alatt öt olyan választás is volt, amikor ennél nagyobb növekményt értek el az előző választáshoz képest (*1. táblázat*).

A centrális erőter kialakulásának sokkal inkább az volt az oka, hogy 2006–2010 között egymilliós nagyságrendű szavazói tábor jelent meg a szélsőjobb mögött, illetve a centrum-bal közel másfél millió szavazatot veszített. A következő két választás során (2014-ben és 2018-ban) tovább is működött a centrális erőter logikája, érdemi változás nem történt a rendszerben. A 2022-es választás eredményei változó trendeket sejtetnek, de ennek tartósságát, jelentőségét ma még nem lehet megbecsülni.

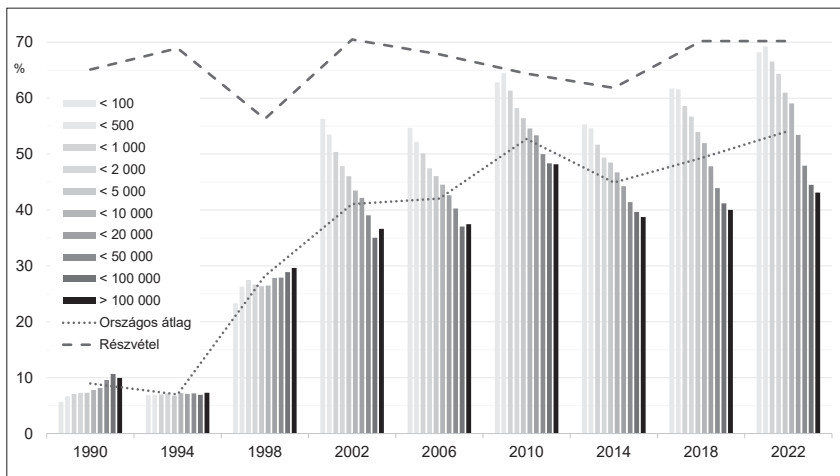
A centrális erőter kialakulásával kapcsolatos kérdésünkre csábító lenne azt mondani, hogy a 2010-es nagy átrendeződés az azt közvetlenül megelőző időszak következménye volt, amiben nyilván van igazság. A 2006–2010 közötti időszakban történtek számbavételével azonban nem elsősorban a centrum-jobb megerősödését, mint inkább a baloldali politikai tömb (centrum-bal) szétforgácsolódását magyarázhatjuk meg. Ezt is megelőzi „a Fidesz saját fejlődésének trendszerű fordulata (ami) nem 2010-ben, hanem a 2002-es elveszített választás után” zajlik le (Balázs–Hajdú 2017:84). A politikai mélyrétegekben, a szavazói attitűdökben azonban még korábban, 1998–2002 között tetten érhető az a nagy átrendeződés, amely a következő évtizedekben alapvetően meghatározta a jobboldali pártpreferenciákat Magyarországon. A következőkben ezt a jelenséget mutatjuk be.

3. A jobboldali szavazói tömb kiformalódása 1998 és 2002 között

Mind a nemzetközi szakirodalomban (Rickardsson 2021; Corradi 2021), mind a hazai politikai diskurzusban (Bencsik 2022; Bálint 2022) régóta hangoztatott az a tézis, hogy a Fidesz mint jobboldali párt a vidéki szavazók körében erős támogatással rendelkezik. A városi, urbánus, illetve vidéki, rurális területek elkülönítésének egyik jó mutatószáma a települések lakosságszám szerinti mérete. Ha elkészítjük a Fidesz szavazatarányai és a települések méretei közötti összefüggéseket mutató ábrát, akkor egy hosszabb időszakon keresztül ismétlődő, jellegzetes mintázatot ismerhetünk fel (*2. ábra*), ami erősíteni látszik a fenti hipotézist.

Az ábráról leolvasható az az erős kapcsolat, ami a párt szavazatarányai és a lakosságszám szerint kialakított településklaszterek közötti fordított arányosságot fejezi ki. Ez a lépcsős alakzat a 2002-es választásokon jelent meg először,

2. ábra. Fidesz-szavazatarány lakosságszám szerinti településklaszterekben, választásonként, 1990–2022 (%)



majd a következő választásokon mindvégig megmaradt, sőt meredeksége egyre láthatóbbá vált. A politikai közhangulatnak megfelelően választásról választásra változott a pártra leadott szavazatok országos átlaga (és ezzel nőtt vagy csökkent az oszlopok átlagos magassága), de a mintázat stabilan jellemezte a Fidesz-szavazók – településméret szerinti – struktúráját, eloszlását (Mészáros–Syi 2022).

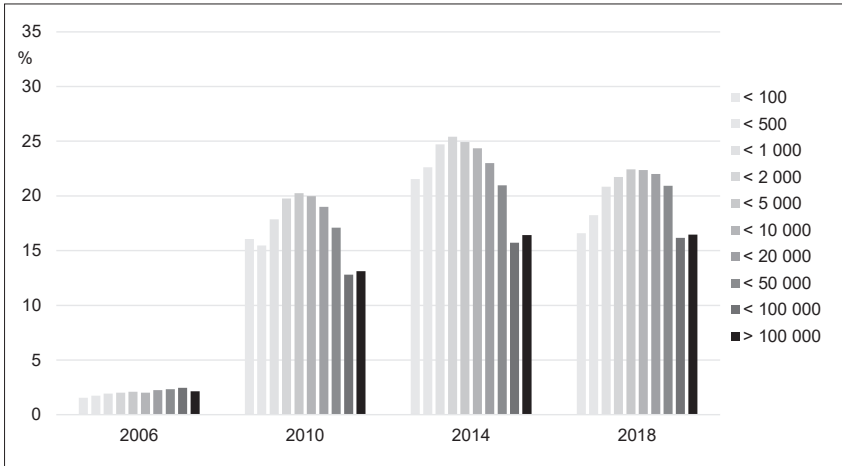
Ez a lépcsős mintázat, amely tehát tartalmilag az adott párt rurális támogatótságát mutatja, nem feltétlen és nem mindig jellemezte sem a Fidesz, sem a jobboldali pártok eredményeit, és persze kiváltképp nem volt jellemző a baloldali pártok eredményeire. Ha ránézünk a Jobbik hasonló ábrájára (3. ábra), egészen más összefüggéseket láthatunk.

A Jobbik esetében az ötezer fős településektől kezdve már feltűnik a negatív lépcsős mintázat, de a kisebb településeknél még inkább pozitív korreláció figyelhető meg. Ez azért azt jelzi, hogy a „jobbra szavazás” önmagában nem minden esetben kapcsolható össze a településmérettel, de számunkra itt sokkal fontosabb az a tény, hogy a Fidesz 2002 előtti eredményei is teljesen mást mutatnak a későbbi időszakhoz képest (vö. 2. ábra). 1998-ban és – kisebb mértékben – 1990-ben a Fidesz még inkább városi pártnak volt tekinthető, míg

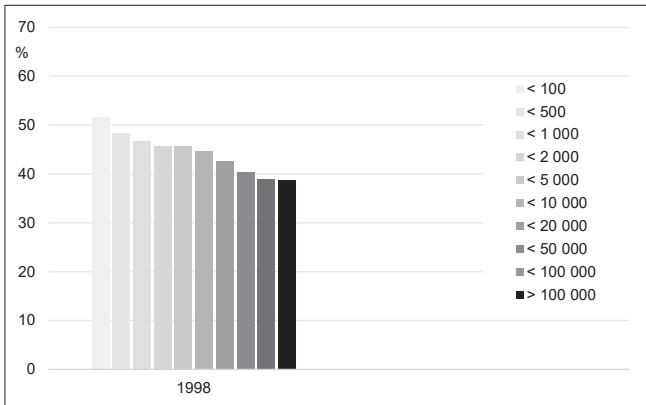
1994-ben a párt támogatottsága teljes mértékben független volt a településmérettől. Az adatok azt mutatják, hogy komoly átrendeződés történt az 1998–2002 közötti időszakban a Fidesz szavazói táborán belül.

Az 1998 és 2002 közötti négy év az a periódus, amikor a Fidesz választói bázisa radikálisan átalakult és hosszú időre állandósult. Az első Orbán-kormány politikája 2002-re a választói attitűdök mélyrétegeiben kialakította azokat a tartós

3. ábra. *Jobbik-szavazatarány lakosságszám szerinti településklaszterekben, választásonként, 2006–2018 (%)*



4. ábra. *A Fidesz és az FKgP együttes szavazatarányai lakosságszám szerinti településklaszterekben, 1998 (%)*



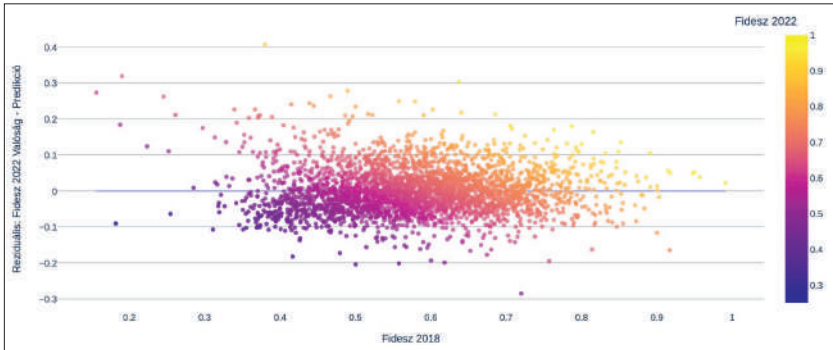
tendenciákat, amelyek később alapot biztosítottak a *Nemzeti Együttműködési Rendszer (NER)* kialakulásához is. Meg kell itt jegyeznünk azt, hogy ehhez a radikális szerkezeti változáshoz nagymértékben hozzájárult az, hogy 1998-ról 2002-re a Fidesz úgy szerzett egymillió új szavazót, hogy közben a jobboldali blokk teljes szavazatmennyisége gyakorlatilag nem változott. Ismert és elemzett az a politikatörténeti folyamat, ahogy ebben az időszakban a Fidesz kiszorította a politikai ellenfeleit a saját tételéről. E történet fontosabb csomópontjai adalékokkal szolgáltatathatnak az általunk vizsgált társadalmi folyamat értelmezéséhez, de ezzel a kérdéssel itt most nem foglalkozunk. A szavazói bázis kialakulásában nyilván az volt a legfontosabb mozzanat, hogy a Fidesz megszerezte az FKGP vidéki szavazóit, amit jól szemléltet az az ábra, amely a két párt fiktív együttes eredményét mutatja 1998-ban (4. ábra). A jobboldali szavazatok összevonásával ugyanahhoz a mintázathoz jutunk, mint amit a Fidesz produkált a későbbi választások során.

A választói attitűdök 1998–2002 közötti időszakban megvalósuló radikális átalakulásának tézisért érdemes további érvekkel megtámogatni. Ha arra vagyunk kíváncsiak, hogy adott párt adott választáson elért eredményeit milyen mértékben lehet előre jelezni az előző választás(ok) eredményei alapján, akkor reziduális elemzést érdemes végeznünk.² A településekre rendelkezésre álló tényadatok, illetve a kiszámolt prediktív értékek különbségeit véve a településeket reprezentáló pontokat elhelyezhetjük egy közös koordináta-rendszeren belül. Ha a 2018-as adatok alapján készítjük el a predikciós modellt a 2022-es választásokra, akkor az alábbi pontthalmazt kapjuk (5. ábra).

Az ábráról leolvashatjuk, hogy ebben az esetben a predikciós modell elég jó eredményeket ad, mert az előrejelzések döntő többsége közel van a tényleges értékekhez (a pontok rásimulnak a 0-értékű tengelyre). Az elemzés ebben az esetben átlagos abszolút hibája 0,048. Jóval nagyobb hibát és szórást tapasztalhatunk akkor, ha a 2002-es adatokat akarjuk előre jelezni az 1998-as adatokból (6. ábra).

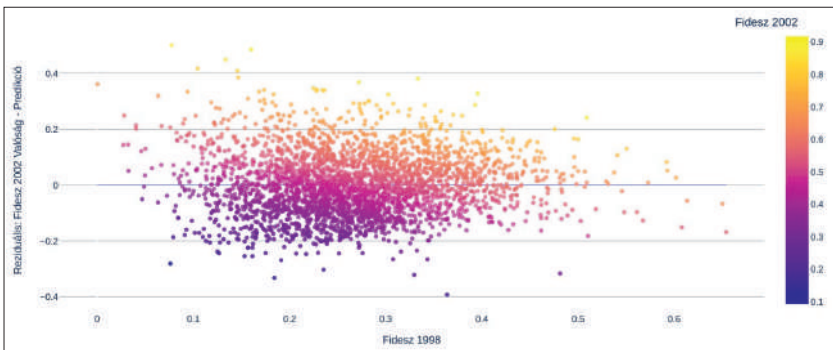
² A reziduális elemzés során adott választás adatait próbáljuk meg előre jelezni úgy, hogy korábbi választási tényadatok alapján készítünk egy lineáris modellt. A példa kedvéért: a '2022 ~ 2018' modellben a 2022-es szavazatarányokat jelezzük előre a 2018-as szavazatarányok és egy egyszerű lineáris regressziós modell alapján. A modell felírható $F^p_{2022} = a \cdot F^t_{2022} + b$ alakban, ahol az F^t változó a megfelelő években a pártra adott valós, míg F^p az előrejelzett (predikált) szavazatarány. Ebben az esetben az x tengelyen ábrázoljuk a pártra adott szavazatarányt a 2018-as választásokon, az y tengely mentén pedig a reziduálisok láthatók, azaz a predikció eltérése a valóságtól, amelyet az alábbi képlettel írhatunk le: $F^t_{2022} - F^p_{2022} = F^t_{2022} - (a \cdot F^t_{2018} + b)$. Ha a 0 értékű tengely felett vagyunk, akkor alábecsültük a párt teljesítményét az adott településben, ha pedig a vonal alatt, akkor túlbecsültük. A színskála a pártra adott szavazatarányok nagyságát szemlélteti az adott választásokon.

5. ábra. A 2022-as tényadatok, a 2018-as tényadatok és a '2022 ~ 2018' modell alapján 2022-re becsült adatok közötti kapcsolat, Fidesz



Megjegyzés: Az ábra értelmezése a 2. lábjegyzetben olvasható, a színskála a pártra adott szavazatok arányát jelzi 0,3–1,0 (= 30–100%) érték között.

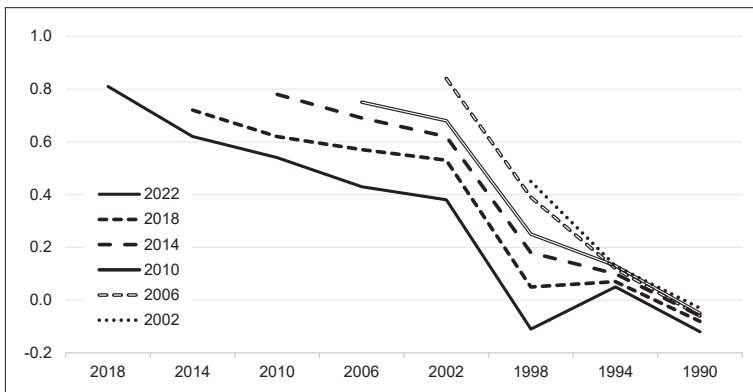
6. ábra. A 2002-es tényadatok, a 1998-as tényadatok és a '2002 ~ 1998' modell alapján becsült adatok közötti kapcsolat, Fidesz



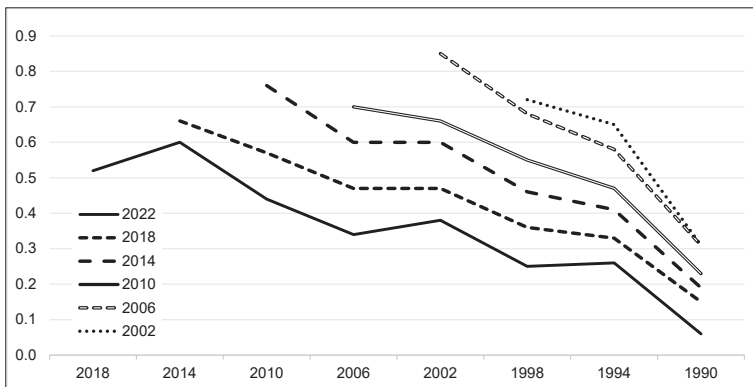
A teljes egyezést jelentő x tengelytől itt már sokkal nagyobb távolságban is láthatunk pontokat, és megnő az elemzés átlagos abszolút hibája is (0,086-ra). Ez azt jelenti, hogy ennek a modellnek már jóval gyengébb a predikációs ereje, vagyis 2002-re kevesebb jó becslést lehet adni a 1998-as választás adataiból kiindulva. Ez tartalmilag – megint csak – arra világít rá, hogy valamilyen átrendeződés zajlott le abban az időszakban a választók körében.

Egy harmadik módszerrel vizsgálva az 1998-as és 2002-es választások közti átalakulás jelenségét kiszámolhatjuk azt is, hogy milyen korrelációs értékeket kapunk az egyes választások tényeredményei között. A Fideszre leadott szavazatokra elvégezve ezeket a számításokat, a 7. ábrában mutatjuk be a kapott

7. ábra. Korrelációk a település szintű pártpreferenciák között választásonként, Fidesz



8. ábra. A korrelációk a település szintű pártpreferenciák között, választásonként, MSZP



eredményeket. Az egyes vonalak ezt jelzik, hogy adott választási évet vizsgálva milyen erős korreláció van a kiválasztott év, illetve a többi megelőző választás eredményei között.

A 2022-es és a 2018-as választás eredményei között meglepően magas, 0,8-as korreláció létezik, és ez az érték egyre csökken, ahogy megyünk vissza az időben, de érdekes, hogy még a 2022-es és a 2002-es választások között is 0,4-es korreláció figyelhető meg. Amikor viszont még egyet „lépünk vissza az időben”, drámai visszaesést láthatunk, hiszen a 2022-es és 2002-es választások adatai között már csak $-0,1$ -es, tehát negatív korrelációt kapunk. Ugyanezt a törést tapasztalhatjuk meg 1998–2002 között, ha a korábbi választások adatait

vizsgáljuk meg hasonló módszerrel. Ezt durván úgy értelmezhetjük, hogy a „békeidőkben” a választási adatok területi eloszlása elég meglepően magas valószínűséggel előre jelezhető a korábbi választások adataiból, de vannak, lehetnek olyan választások, amikor valamilyen nagyobb átrendeződés zajlik le a választói attitűdökben. Ez történt a Fidesz esetében 1998–2002 között.

Ahhoz, hogy kontrasztba állíthassuk a Fidesznek ezt a kivételes időszakát más pártok és más választások folytonosságot mutató eredményeivel, érdemes megvizsgálni az MSZP hasonló adatait (8. ábra). Az MSZP változási folyamatai több szempontból is más képet mutatnak a Fidesz esetében megfigyelhető karakterisztikákhoz képest. Egyrészt látványosan kisebb az „átfedés” 2022 és 2018 között (csak 0,5-ös korrelációt kapunk), ami érthető, hiszen a 2022-es, sok-pólusú ellenzéki koalíció szavazóbázisa nyilván eltért a korábbi választások során balra szavazók összetételétől. Másrészt mindegyik választás görbéje – durván – lineárisnak tekinthető, ami úgy értelmezhető, hogy egy adott választás eredményeiből az idő múlásával egyenes arányban egyre kevesebbet „magyaráznak meg” a megelőző választások adatai. Ez a lineáris jelleg azt is jelenti egyben, hogy formailag a grafikonokban nincs törés, ami tartalmilag arra utal, hogy a párt szavazóbázisában nincs olyan átrendeződés, mint amit a Fidesz esetében figyelhetünk meg 1998–2002 között.

Az eddigiekben bemutattuk, hogy a Fidesz szavazótáborra radikálisan átalakult 1998 és 2002 között. A Fidesz – a szavazóbázisát tekintve – egy 1998-ban még inkább városi pártból 2002-re egyértelműen egy vidéki, rurális párt lett, és az ekkor kialakult szavazói mintázat évtizedekre változatlan maradt. Ez az átrendeződés, illetve az így kialakult új választópolgári szerkezet azonban önmagában még nem határozta meg a centrális erőter 2010-es létrejöttét. A következő lépésben azt elemezzük, hogy mi történt a másik oldalon a kétezres években, hogyan vesztette el a szavazóbázisa jelentős részét a baloldali politikai tömb.

4. A baloldali szavazói tömb szétforgácsolódása 2006 és 2010 között

A korábban bemutatott 1. ábrán a politikai tömbök összesített szavazatarányait tüntettük fel, így az ábráról nem olvasható le, hogy 1998-ban ugyan a jobb-közép politikai tábor nyert, de a Fidesz önmagában jóval kevesebb szavazatot kapott, mint az MSZP. A Fidesz koalícióban kormányzott négy éven át. A baloldali tömb aztán 2002-re kismértékben növelni tudta támogatóinak számát, így 2002-ben megnyerte a választásokat (miközben a Fidesz ugyan radikálisan növelte szavazatainak számát, de ezt csak a saját táborába tartozó vetélytársainak rovására tudta megtenni). A következő ciklusban a szavazói viselkedés szintjén nem történt semmi érdemleges változás, a 2006-os választások során

gyakorlatilag ugyanazt az eloszlást produkálták a politikai tömbök (durván 50%-os baloldal, 40% közeli jobboldal és 5–8% közti szélsőjobb). Hiába alakult ki tehát már 2002-re a Fidesz vidékpártisága, ekkor a baloldali tömb még elég erős volt ahhoz, hogy összességében több szavazatot gyűjtsön össze ellenfelénél a 2002-es és 2006-os választások során. Ezután következett az elemzésünk szempontjából sorsdöntő újabb négyéves ciklus, ami után az MSZP közel másfél millió szavazót veszített, az SZDSZ eltűnt, és 2010-ben megszületett a Fidesz első kétharmados győzelme.

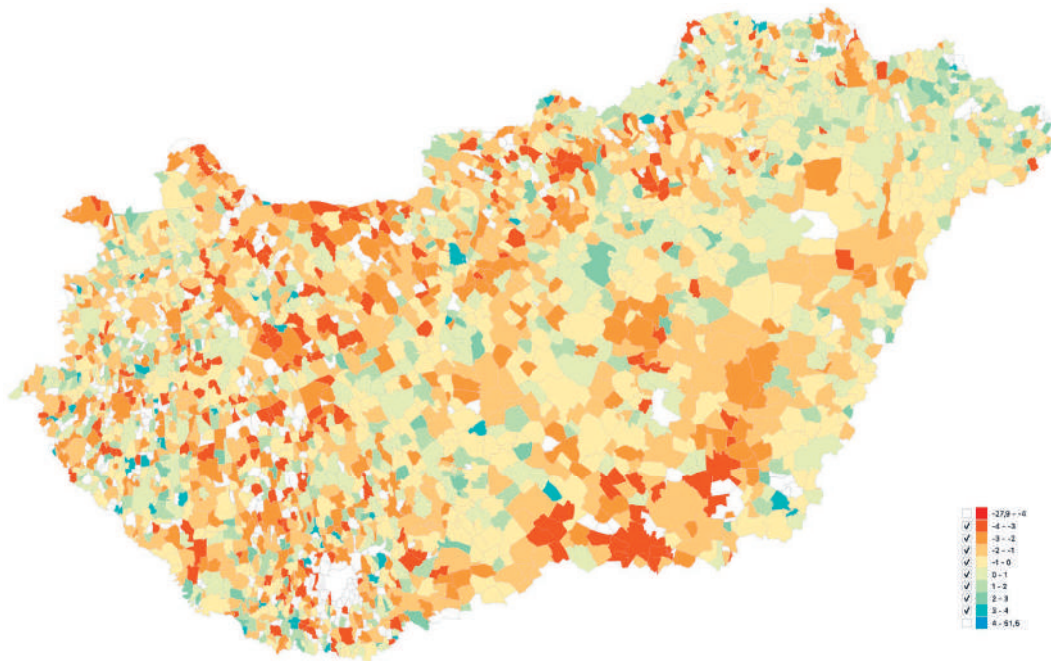
2006-ban az SZDSZ még több, mint 350 ezer szavazatot kapott, de a párt súlytalanná válása miatt szavazótáborának más pártra kellett voksolni a következő választáson. Elég nagy valószínűséggel feltételezhetjük, hogy a volt SZDSZ-szavazók jelentős része az újonnan megjelent LMP-re adta le a szavazatát. A két párt (2006-os és 2010-es) választási eredményei közötti korreláció meglepően magas (0,51-es) értéket mutat. Ha pedig térképen ábrázoljuk a két párt szavazatarányának különbségét településenként a két választás során (9. ábra), és csak azokat színezzük be, ahol a különbség 4%-nál kisebb volt, akkor alig láthatunk fehér foltokat, ami azt jelenti, hogy a települések domináns része belesik ebbe a sávba, tehát – relatíve – közel volt egymáshoz a két párt településsoros eredménye.³

A nagy kérdés azonban az, hogy mi történt az MSZP szavazótáborával, merre fordult az a majd' másfél millió szavazó. A Fidesz 430 ezer, a Jobbik 730 ezer többletszavazatot kapott 2010-ben, és durván 300 ezerrel kevesebben szavaztak országosan. Ha eltekintünk az MDF százezres szavazótáborától, akkor mondhatjuk, hogy az MSZP-től elpártolt szavazók vagy otthon maradtak vagy a két jobboldali párt valamelyikére voksoltak. Induljunk el onnan, hogy megnézzük, milyen volt az MSZP szavazatvesztésének eloszlása települések szerint (10. ábra).

Egy-két kivételtől eltekintve minden településen kisebb volt a szavazataránya a pártnak, de a térképen az is látszik, hogy a csökkenésben jelentős regionális különbségek voltak. Először nézzük meg a részvételi adatokat! 2006-ban 67,8%-os, míg 2010-ben 64,4%-os volt az országos részvételi arány. Ha településenként kiszámoljuk a változásokat a részvételi adatok között, akkor az alábbi területi eloszlást kapjuk (11. ábra).

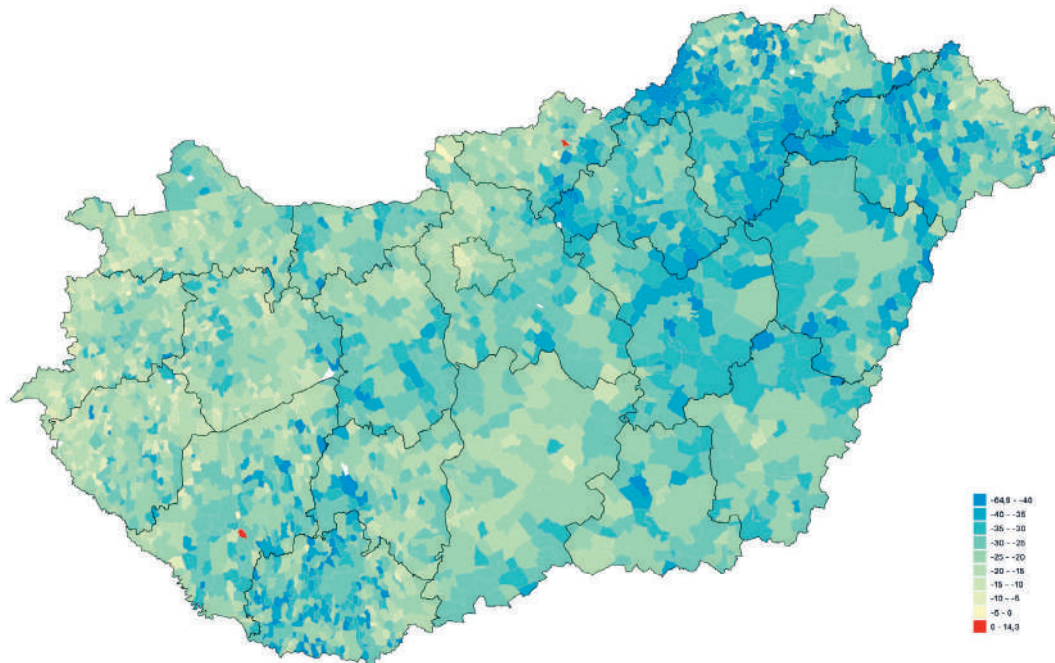
³ Két megjegyzést érdemes itt tennünk. Egyrészt a két párt eredményei között egy esetben beszélhetünk regionális különbségről, mégpedig Pécs környékén, ahol az LMP kapott jóval több szavazatot. Másrészt kis pártok esetében a 4%-os különbség azért komoly relatív elmozdulást is jelenthet az eredményekben, és vélhetőleg ezért kaphattunk „csak” 0,5-ös korrelációt a két vizsgált esemény között.

9. ábra. Az SZDSZ 2006-os és az LMP 2010-es szavazatarányainak különbsége (százalékpont)

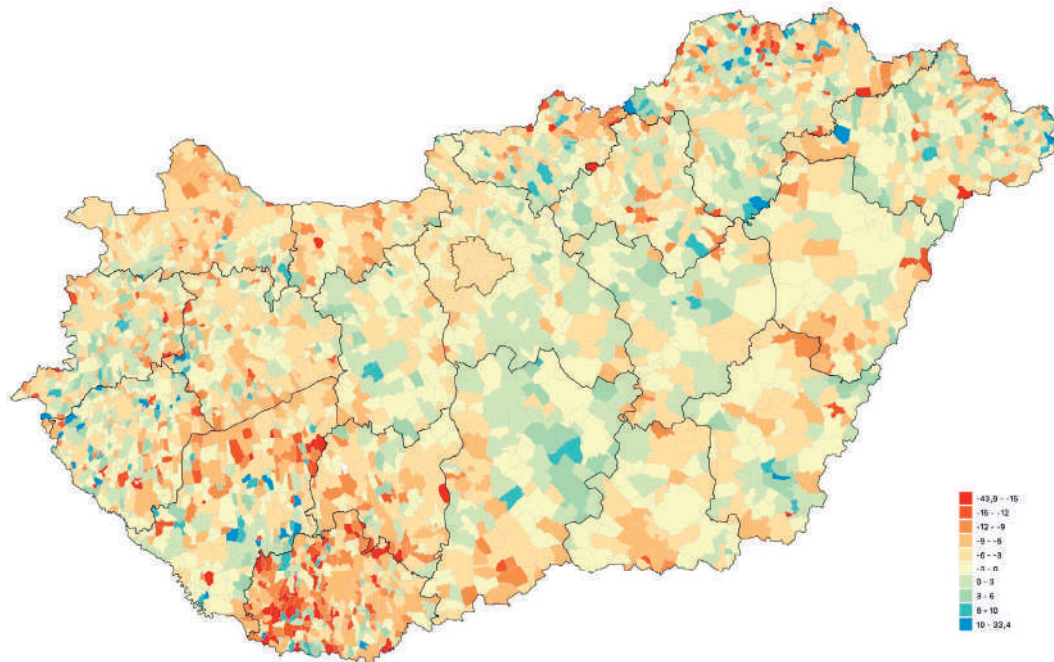


Megjegyzés: A térképen az SZDSZ 2006-os és az LMP 2010-es választás során elért eredményeinek különbségét ábrázoltuk. A skála egyik végén az egyik pártnak több szavazata volt, a másik végén kevesebb. Látható, hogy a települések döntő részében 4%-nál kisebb volt ez a különbség a két pár eredménye között.

10. ábra. Az MSZP szavazatarányainak különbsége településenként 2006 és 2010 között (inverz színskála)



11. ábra. A parlamenti választások részvételi arányainak különbsége településenként 2006 és 2010 között (százalékpont)



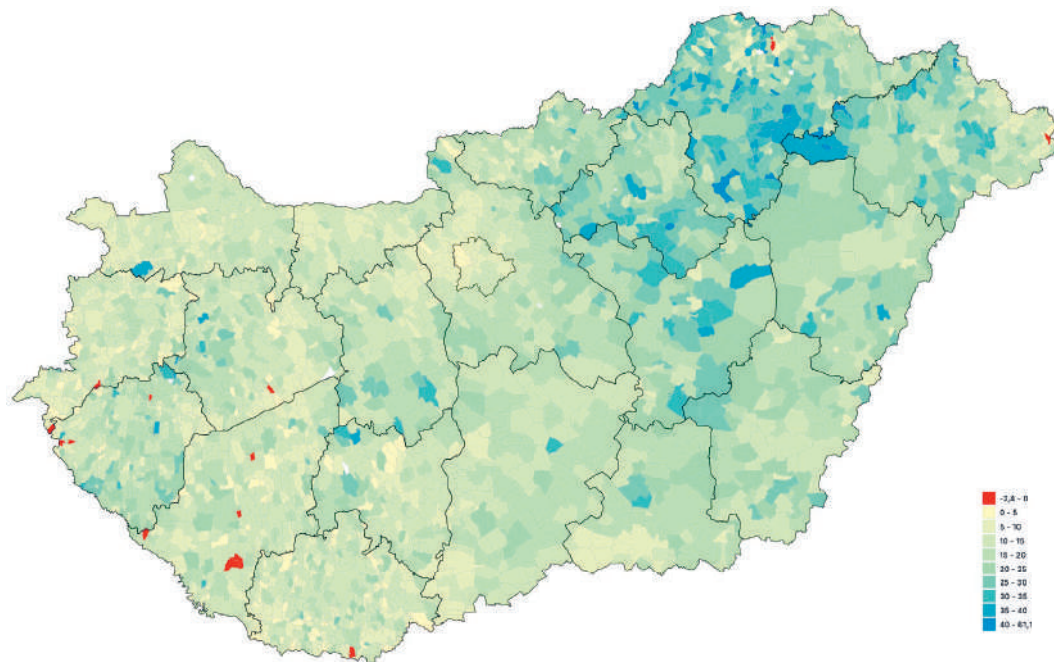
A térképen láthatjuk, hogy az országos átlag csökkenése mellett azért vannak települések, ahol nőtt a választási hajlandóság, és természetesen vannak olyan területek, ahol az országos átlaghoz képest nagyobb arányban csökkent ez az arány. A nagyvárosi agglomerációs körzetekben, a Balaton mentén, Somogy megye kisebb, Baranya megye nagyobb részében inkább csökkent a részvétel, míg az ország középső területén (a Duna mentén, a Duna-Tisza közén láthatunk egybefüggő területeket formáló településeket, ahol többen mentek el 2010-ben szavazni.

Ha ezek után megnézzük, hogy a Jobbik szavazatarányaiiban milyen változást hozott a 2010-es választás (12. ábra), akkor komolyabb regionális különbséget találhatunk. Az átlagos növekményhez képest különösen sokat kapott a párt Borsod-Abaúj-Zemplén megye nagyobb részében, illetve Heves, Jász-Nagykun-Szolnok és Szabolcs-Szatmár-Bereg megye egyes területein. Korábban már láthattuk, hogy az MSZP ezekben a régiókban szenvedte el a legnagyobb szavazatvesztéseit (10. ábra). Ha ezt a két tényt összevetjük azzal, hogy a Fidesz hogyan szerepelt ezeken a területeken (a 13. ábrán azt láthatjuk, hogy a legtöbb településen az országos átlaghoz képest közel azonos, de olykor inkább kevesebb többlétszavazatot tudott szerezni), akkor megfogalmazhatjuk azt a hipotézist, hogy az MSZP-től 2010-ben elpártolt szavazókat a Jobbik tudta megszerezni magának ezen a vidéken. Ha figyelmünket csak a három leginkább érintett megye (Borsod-Abaúj-Zemplén, Heves és Szabolcs-Szatmár-Bereg) településeire fókuszáljuk, akkor a két párt szavazatarányaiiban 2006-ról 2010-re bekövetkezett változások között $-0,52$ -es korrelációt kapunk, ami támogatja hipotézisünket.

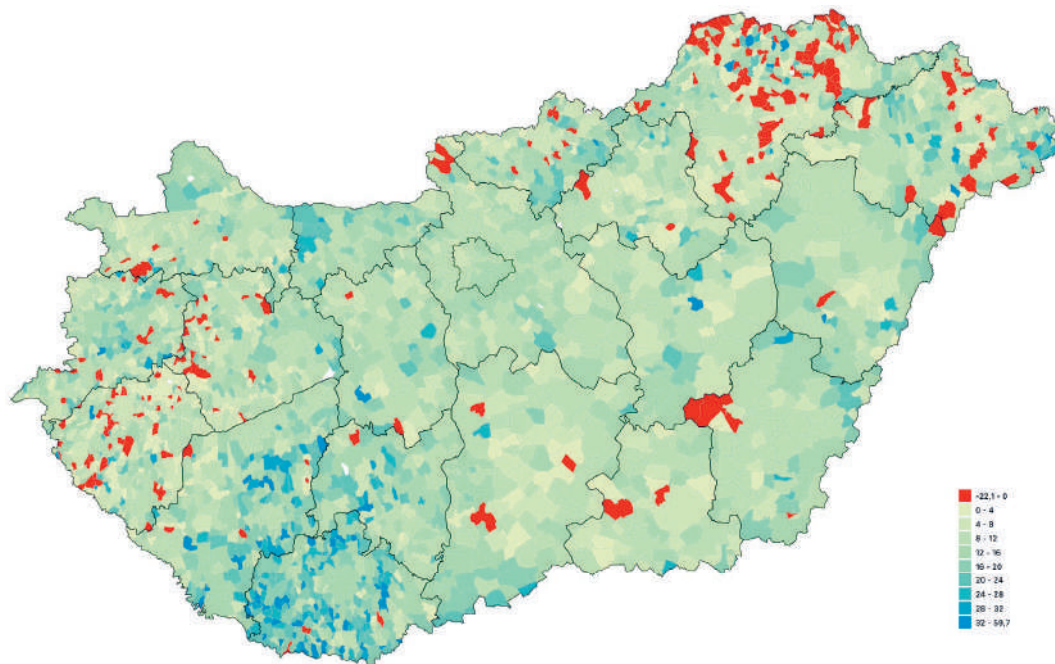
Hasonló együttállást (pontosabban ellentétes mozgást) figyelhetünk meg Fejér megye alsó részében (az Enying környéki településeken), de ezzel a térséggel – kis mérete miatt – nem érdemes mélyebben foglalkozni. A Pest, Somogy és Fejér megye más járásaiban tapasztalható MSZP-szavazatvesztéseket nem tudjuk ilyen alapon megmagyarázni, de ha a Fidesz szavazatváltozásait mutató térképet is figyelembe vesszük, tehetünk még egy további fontos észrevételt (13. ábra).

Ha összevetjük az eddigi térképeket a 2006 és 2010 közötti változásokról, akkor észrevehetünk még egy erősebb egyezést a regionális mintázatokban, mégpedig a „baranyai régióra” vonatkozóan, ami durván Baranya megye nagy részéből, Somogy megye kisebb, déli részéből és egy kisebb, Tolna megyei területből áll. Ebben a régióban kevesebben mentek el szavazni 2010-ben, mint előtte, az MSZP relatíve sok szavazót veszített, a Jobbik inkább saját országos átlaga alatti eredményeket ért el, de azt egyenesen, viszont a Fidesz magához képest jobban teljesített ezen a vidéken, ezért alappal feltételezhetjük, hogy az MSZP szavazóit itt a Fidesz vitte el.

12. ábra. *A Jobbik szavazatarányainak különbsége településenként 2006 és 2010 között (százalékpont)*



13. ábra. *A Fidesz szavazatarányainak különbsége településenként 2006 és 2010 között (százalékpont)*



Bár a Fidesz 2010-ben növelte szavazói táborát, talán meglepő módon, hiszen 2006-hoz képest több településen is csökkent a rá szavazók aránya (főleg az északkeleti, illetve a nyugati országrészben), az országos átlagban közel 10%-os emelkedés nagyjából egyenletesen oszlott szét az ország egész területén, és az egyetlen egybefüggő terület, ahol az országos átlagnál magasabb arányok jöttek ki, az az említett „baranyai régió” volt. Ha a három érintett megyére (Baranyára, Somogyra és Tolnára) szűkítjük le a települések körét, akkor a Fidesz és az MSZP települési szavazatarányainak változásai között $-0,71$ -es korreláció van, ami elég erősen támogatja hipotézisünk érvényességét.

Nem tudunk mit válaszolni arra a kérdésre, hogy a fentebb beazonosított regionális mintázatokat milyen társadalmi jelenségekkel lehetne megmagyarázni. A tényleges gazdasági mutatók, különösen a gazdasági kilátások, illetve – ettől nem teljesen függetlenül – a térségek kulturális jellemzői vélhetőleg fontos szerepet játszhatnak a magyarázó kísérletek során, de a megfelelő adatok hiányában ilyen értelmezésre itt nem vállalkozunk.

5. A jobboldali átrendeződés 2022-ben

A centrális erőter kialakulása a 2010-es évek három választásának eredményét alapvetően meghatározta, a centrupárt mindig ki tudta használni a kétoldali ellenzék létét. A hegemon politikai helyzetet 2022-es választásra összeállt ellenzéki koalíció sem tudta megváltoztatni, de a választók oldalán érdekes átrendeződés figyelhető meg. A Fidesz újra kétharmaddal nyert, és a legsikeresebb 2010-es választáshoz képest is 300 ezerrel több voksot gyűjtött be, de eközben az ellenzéki koalíció is növelte a szavazatainak számát a 2010-es évek választásaihoz képest. Igaz, a koalícióban benne volt a Jobbik is, és nem lehet direkt módon szétosztani az együttesen elért szavazatokat a koalíció tagjai között. Viszont azt is tudjuk, hogy megjelent egy új szélsőjobbos párt, azon a szavazatarány-szinten, ahol a 2010-es évek előtt is létezett. A nagy kérdés az, vajon kik szavazhattak az ellenzéki koalícióra, és a Jobbik szavazótáborra hogyan mozgott a választás során. Egy dolgot állíthatunk biztosan: a Mi Hazánk valószínűleg a Jobbiktól szerezte meg támogatóinak meghatározó részét. Az igazán izgalmas kérdés azonban az, vajon az ellenzéki koalícióra szavazók eloszlására vonatkozóan tudunk-e bármit is állítani.

Ha első lépésben kiszámoljuk, hogy a 2010-es és 2022-es választás között mennyit változtak a Fidesz szavazatarányai a településeken, majd ugyanezt megteszük a 2010-es Jobbik, illetve 2022-es ellenzéki koalíció esetében, akkor ezek után kiszámolhatjuk a két változéloszlás közötti kapcsolatot. A számítás eredményeképpen meglepően magas értéket, $-0,69$ -es korrelációt kaptunk. Ha a korrelációs együtthatókat kiszámoljuk más évekre, illetve a Fidesz és baloldal közti kapcsolatra is (2. táblázat), akkor egy érdekes összefüggést vehetünk

észre: 2010 és 2022 között a választói preferenciák változásában érzékelhetően erősebb a Fidesz és a Jobbik közti együtt járás (negatív korreláció), mint a Fidesz és a baloldal közti kapcsolat.

2. táblázat. *Korreláció a pártok szavazatarányainak változásai között*

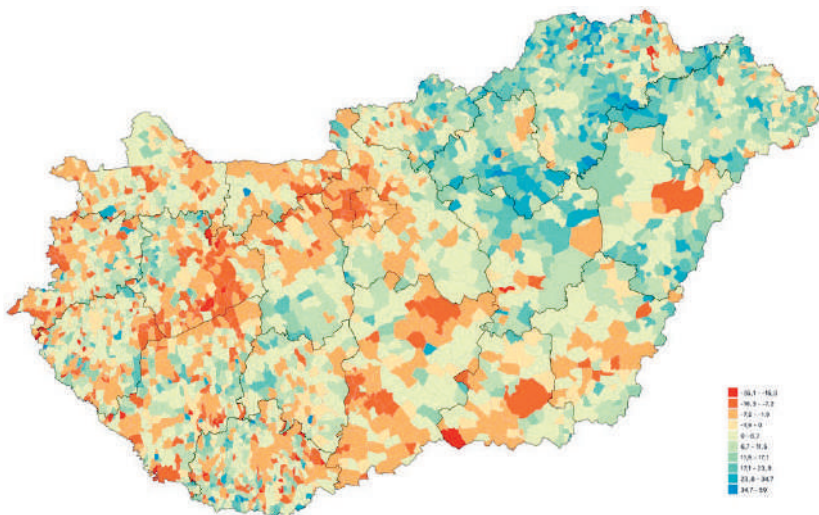
	Korreláció		Korreláció
2010–2022 Fidesz – Jobbik	-0,69	2010–2022 Fidesz – MSZP	-0,64
2010–2018 Fidesz – Jobbik	-0,63	2010–2018 Fidesz – MSZP + DK	-0,36
2010–2014 Fidesz – Jobbik	-0,66	2010–2014 Fidesz – Ellenzéki koalíció	-0,44

Országosan tehát elég erős negatív kapcsolat van a Fidesz, illetve Jobbik támogattságának területi változása között. Ezek után – térképek segítségével – érdemes megvizsgálni azt, hogy milyen változásokat vehetünk észre regionális szinten a 2010-es és 2022-es választások között. Ha térképen ábrázoljuk a 2010–2022 közötti település szintű változásokat a Fidesz, illetve a Jobbik/ellenzéki koalíció esetében (*14–15. ábra*), akkor a negatív korreláció vizuálisan is kivehető, hiszen a két változásterkép – elég jó közelítéssel – egymás inverzének tekinthető. A pontosabb és megbízható értelmezést természetesen nehezíti az a tény, hogy nem tudjuk szétbontani a 2022-es szavazatokat az ellenzéki koalíció pártjaira. Azt nyilván nem mondhatnánk, hogy 2022-ben a Jobbik hozta volna Budapestet (a Balaton környékét vagy a nagyvárosokat), ahol korábban sosem szerepelt igazán jól, miközben láthatjuk, hogy a 2022-es választásokon az ellenzék ezeken a területeken szerzett jelentős többszavazatot a Jobbik 2010-es eredményéhez képest (*15. ábra*). A jelzett területeken nyilván a „régii” baloldali szavazók hozták a koalíció szavazatait.

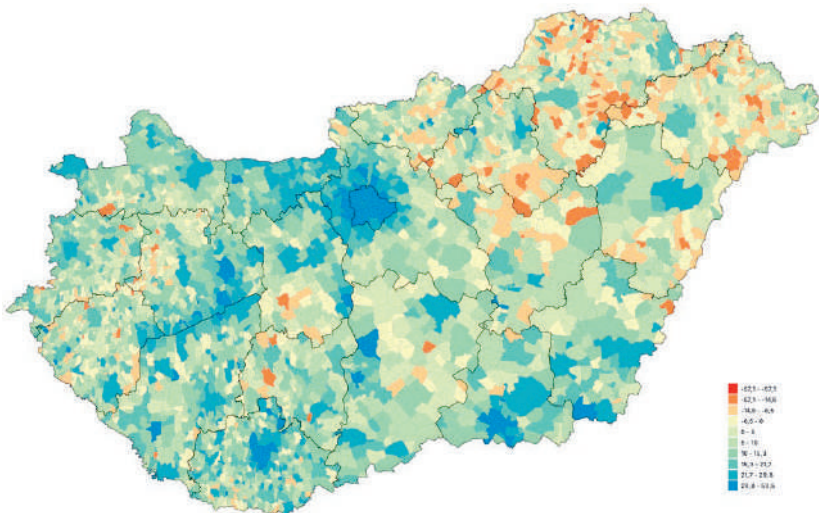
Ha kiszámoljuk azt, hogy az MSZP 2010-es és az ellenzéki koalíció 2022-es eredményei között hogyan változtak a szavazatarányok (*16. ábra*), akkor a Jobbik változásterképéhez hasonlóan kapunk azzal a különbséggel, hogy a baloldal a Jobbikhoz képest Baranyában több szavazatot veszített, míg az északkelet magyarországi megyékben kevesebbet.

További érveléssel támogathatjuk azt a két állítást, hogy ti. 2010 és 2022 között a Jobbik az északkeleti megyékben veszített sok szavazatot, illetve a baloldal a nagyvárosokban és a Balaton mentén tudott erős maradni (előre törni), ha térképre tesszük azt, hogy hogyan változtak a 2022-es tényleges ellenzéki koalíció települési eredményei ahhoz a 2010-es fiktív koalícióhoz képest, amit a Jobbik és az MSZP 2010-es szavazatainak összegzésével számoltunk ki (*17. ábra*). Ezen a térképen szépen látszik, hogy a legnagyobb veszteséget pont abban az északkeleti régióban szenvedte el a „koalíció”, ahol 2010-ben a Jobbik a legnagyobb szavazatnyereséget tudta produkálni, és ahol a baloldal 2010 óta sosem tudott visszaerősödni.

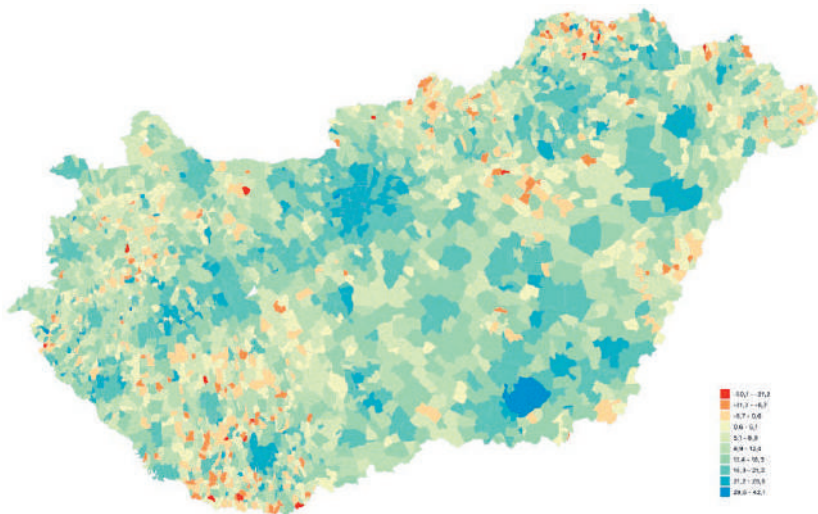
14. ábra. A Fidesz szavazatarányainak különbsége 2010 és 2022 között



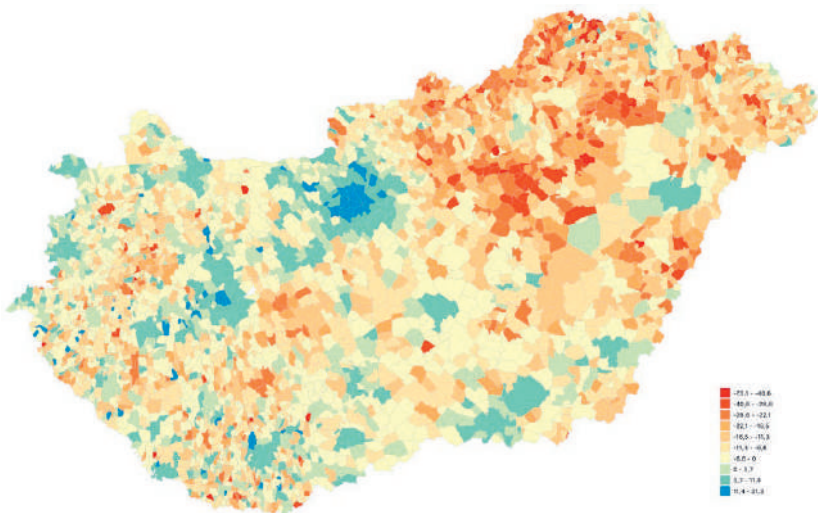
15. ábra. A Jobbik, illetve ellenzéki koalíció szavazatarányainak különbsége 2010 és 2022 között



16. ábra. Az MSZP, illetve ellenzéki koalíció szavazatarányainak különbsége 2010 és 2022 között



17. ábra. Az MSZP és a Jobbik, illetve ellenzéki koalíció szavazatarányainak különbsége 2010 és 2022 között



Mindebből arra következtethetünk, hogy 2022-ben a Fidesz ezeken a területeken szerezte meg a szavazatok igen jelentős részét a Jobbiktól (formálisan az ellenzéki koalíciótól). Ez a folyamat már 2014-is megindulhatott (18. ábra), hiszen ekkor 2010-hez képest ezen a vidéken inkább veszített a Jobbik, míg főleg a Dunántúlon nyert újabb szavazatokat. Ha azt nézzük meg, hogy mi változott 2014-ről 2018-ra (19. ábra), akkor – talán meglepő módon – azt konstatálhatjuk, hogy a Jobbik olyan területeken szerzett új szavazókat, ahol korábban nem volt sikeres (Budapesti, Balatoni, Tatabányai agglomeráció, Békés megye).

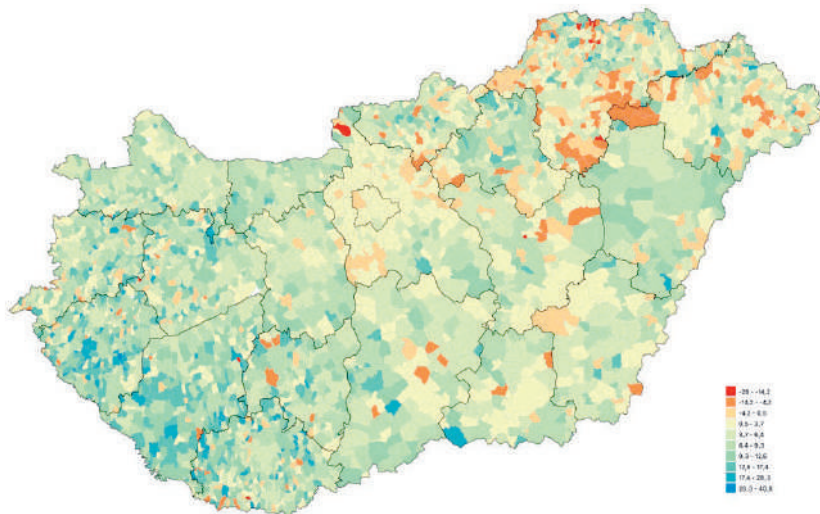
A Jobbik néppártosodási törekvésének sikere még jobban látszik akkor, ha a 2010 és 2018 közötti változásokat tekintjük (20. ábra). Ez a térkép azt mutatja, hogy az észak-keleti megyékben visszaesett a párt támogatottsága, míg a Dunántúlon több helyen is előre tört (Komárom-Esztergom és Somogy megye egészében, illetve Veszprém, Tolna és Fejér megye egyes részein). Ha mindezek után ábrázoljuk azt is, hogy mi a különbség a Jobbik 2018-as és az ellenzéki koalíció 2020-as eredményei között (21. ábra), akkor láthatjuk, hogy ott van nagy különbség, ahol a Jobbik eredményei korábban változtak. Az a tény, hogy az északkeleti régióban a teljes ellenzéki koalíció vesztett a Jobbik 2018-as eredményeihez képest, csak még jobban aláhúzza azon állításunkat, hogy ezekből a térségekből vitt el sok szavazatot a Fidesz.

Noha a térképekről leolvasható összefüggéseket nem igazán lehet számszerűsíteni, azt azért elmondhatjuk, hogy 2022-ben a Fidesz azokon az urbanizáltabb vidékeken veszített szavazatot 2010-hez képest, ahol a baloldali tömb mindig is jobban szerepelt, és ahol a Jobbik néppártosodása elfogadhatóvá tette az ellenzéki koalícióban való megjelenését, míg legtöbb pluszszavazatát az északkeleti régióban, ahol a Jobbik 2010-ben még erős volt, illetve a keleti határvidékeken szerezte (vö. 16. ábra).

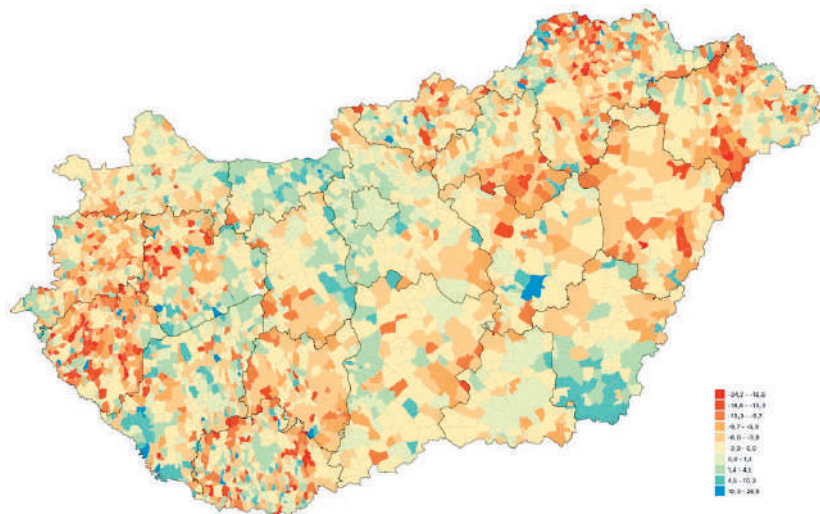
6. Összefoglaló

Tanulmányunkban azt a kérdést elemeztük, hogy mit mondhatunk a *Nemzeti Együttműködés Rendszerét* megalapozó centrális erőtér kialakulásával kapcsolatban, ha kizárólag a választási adatokat vesszük figyelembe, és nem foglalkozunk sem más társadalomstatisztikai adatokkal, sem a választói attitűdöket alakító politikai befolyásolásokkal. Ennek során két részelemzést végeztünk el. Elsőként bemutattuk, hogy a centrális erőtér kialakulásának és tartóssá válásának fontos előfeltétele volt az a tény, hogy kialakult az a nagyon tartós szavazópolgári szerkezet, amelynek alapjellemezője, hogy negatív kapcsolat figyelhető meg a településméret és a Fidesz-támogatottság között. A jobboldali (populista) pártpreferenciák és a rurális települések közti erősebb kapcsolatot a hazai és nemzetközi diskurzusban egyaránt megírták már.

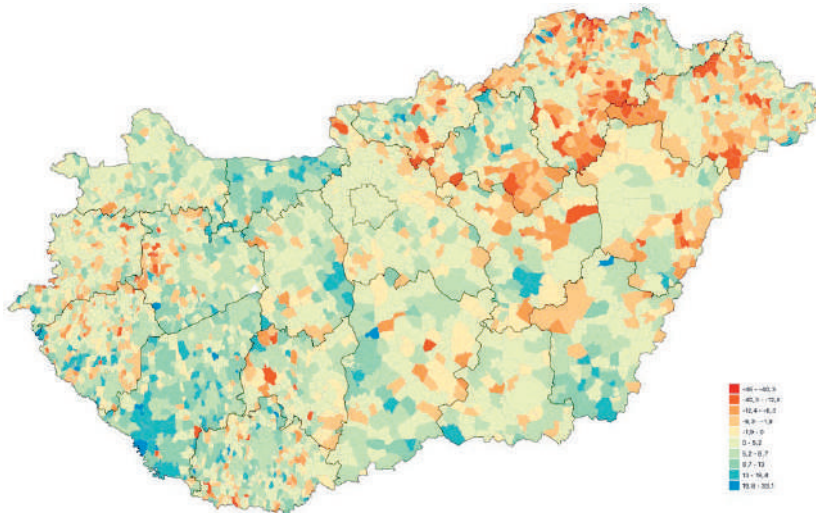
18. ábra. A Jobbik szavazatarányainak különbsége 2010 és 2014 között



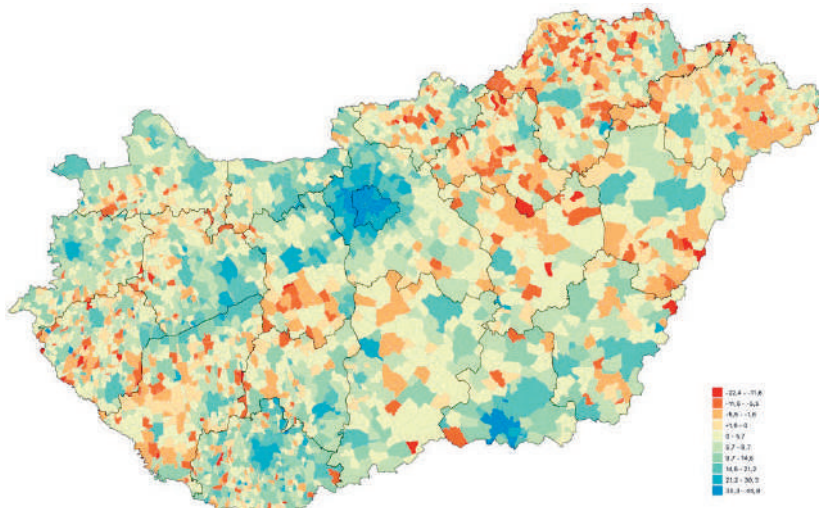
19. ábra. A Jobbik szavazatarányainak különbsége 2014 és 2018 között



20. ábra. A Jobbik szavazatarányainak különbsége 2010 és 2018 között



21. ábra. A Jobbik, illetve ellenzéki koalíció szavazatarányainak különbsége 2018 és 2022 között



A hazai adatok azonban azt is mutatják, hogy ez a lépcsős mintázat nemcsak a centrális erőter (a NER) időszakára jellemző, de igaz a 2010-es választást megelőző évekre is. A Fidesznek 1998-ban még egészen más szerkezetű szavazóbázisa volt a jelenlegihez képest, de ez az új szerkezet már 2002-re kialakult, ami azt jelenti, hogy a centrális erőter kialakulásának egy fontos előfeltétele már létrejött a NER megjelenése előtt közel egy évtizeddel. Ez azt (is) jelenti, hogy ha a centrális erőter kiépülését (és tartósságát) a szavazópolgárok felől akarjuk megmagyarázni, akkor a 2002-es választás eredményeit kell alaposabban elemeznünk és jobban megértenünk. A második részelemzésünkben azt a kérdést vizsgáltuk, hogy mi történt a 2000-es években a politikai baloldal szavazótáborával. A rendszerváltás utáni második évtizedben tartott három választás során kétszer a baloldali tömb nyert, miközben a másik oldalon már a korszak elején kialakult az a Fidesz-párti szavazói struktúra, amelyről fentebb írtunk. A baloldal 2006–2010 között vesztette el szavazónak nagy részét. A szavazatok tér- és időbeli eloszlását vizsgálva annyit állapíthatunk meg, hogy az MSZP elvesztett szavazóit az ország északkeleti részében a Jobbik, míg Baranya megye térségében a Fidesz vitte el. Ezeket a – térképeken kimutatott és látható – összefüggéseket a szavazatok területi eloszlásaiból számolt statisztikai mutatók is alátámasztják.

A centrális erőter megváltoztatásának politikai előfeltétele a Fidesz két oldalán elhelyezkedő pártok közötti koalíció kialakítása volt, ami 2022-re valósult meg először. A választók azonban ezen a választáson is a kormánypártnak szavaztak bizalmat. Elemzésünk szerint a Jobbik szavazótáborának jelentős része az északkeleti országrészben pártolt át a kormánypárt oldalára. A Jobbik a 2010-es évek közepén elkezdődött néppártosodása azt eredményezte, hogy az inkább baloldali vidékeken a szavazók hajlandók voltak az ellenzéki koalícióra szavazni, ám az északkeleti országrész szavazói ezt a váltást nem fogadták el és – a régi pártjuk, a Jobbik, illetve az újonnan megjelent szélsőjobbos párt, a Mi Hazánk helyett – inkább a kormánypártra szavaztak.

Irodalom

- Balázs Z. – Hajdú A. (2017): A Fidesz – Magyar Polgári Szövetség a magyar politikában. In: Boda Zs. – Szabó A. (szerk.): *Trendek a magyar politikában – 2. A Fidesz és a többiek: pártok, mozgalmak, politikák.* Budapest: MTA TK Politikatudományi Intézet, 83–109. p.
- Bálint O. (2022): Magyarország kettészakadt városi és vidéki szavazókra, a fideszesek csak még fideszesebbek lettek. *Népszava Online*, 2022. ápr. 10., https://nepszava.hu/3153075_valasztas-2022-budapest-vidék-fidesz-ellenzek-bodi-matyas-interju (Letöltés dátuma: 2022. 06. 27.)
- Bencsik G. (2022): Miért szavaz jobbra a vidék? *Demokrata online*, 2022. ápr. 18., <https://demokrata.hu/magyarország/miert-szavaz-jobbra-a-vidék-518996/> (Letöltés dátuma: 2022. 06. 27.)

- Corradi, V. (2021): Right-Wing Rural Populisms: Comparative Analysis of Two European Regions. *Rural Sociology*, 18 June, 2021, DOI: <https://doi.org/10.1111/ruso.12396>
- Mészáros J. – Syi (2022): Politikai folytonosság és változás Magyarországon – nyolc választás adataiból. In: Simon J. (szerk.): *Harminc éve szabadon Közép-Európában*. Budapest: Ludovika Egyetemi Kiadó, 161–181. p.
- Mészáros, J. – I. Szakadát (2022): 30 years and 8 elections in Hungary. *Central European Political Science Review*, Vol. 23, No. 87., 45–61. p.
- Rickardsson, J. (2021): The urban–rural divide in radical right populist support: The role of resident’s characteristics, urbanization trends and public service supply. *The Annals of Regional Science*, Vol. 67, No. 3., 1–32. p.